

文章编号: 1008-2786-(2015)6-649-25

DOI: 10.16089/j.cnki.1008-2786.000080

中国丹霞地貌分布(下)

黄进¹, 陈致均², 齐德利³

(1. 中山大学地理科学与规划学院, 广东 广州 510275; 2. 兰州大学资源环境学院, 甘肃 兰州 730000;

3. 中国科学院地理科学与资源研究所地貌与流域过程研究室, 北京 100101)

摘 要: 地貌实地调研是区域地貌学研究的传统方法之一。通过大规模的野外考察, 收集第一手素材, 结合实验室参数对比分析, 可以解决丹霞地貌的很多科学问题, 比如地貌空间结构、形态特征和分类问题, 地貌发育演化的内外动力机制问题以及地貌资源的开发利用和保护问题等等。通过红层物质的承压力差异, 很好地区别了陆相红层与海相红层发育的地貌形态差异; 通过区域红层盆地的沉积分析, 还原红层发育演化规律; 对比丹霞地貌大量的微地貌形态差异, 分析其内外动力的主导因素; 分析丹霞地貌区自然景观与文化景观的外在依存关系, 深入剖析其紧密结合的内在联系, 赋予丹霞地貌深厚的文化遗产价值。随着丹霞地貌国内外大尺度调查的深入开展, 这种地貌具有全球广域分布的事实日益显现, 而以中国科学家命名并率先在中国开展大规模考察和研究的丹霞地貌, 随着其自然和文化遗产价值越来越被社会各界认识, 丹霞地貌正成为地貌资源开发利用的亮点和全球地貌对比研究的热点。

关键词: 丹霞地貌; 红层; 盆地演化; 形态特征; 丹霞文化

中图分类号: P931.2

文献标志码: A

1 有陡崖的陆相红层

“有陡崖的陆相红层地貌称为丹霞地貌”^[1-2]。中国的陆相红层是地壳发展到地台活化时期的地洼沉积层^[3] (包括红色砾岩、砂砾岩、砂岩及一些薄层红色粉砂岩、泥岩夹层)。这些红层的承压力平均约为 84.6 MPa (闽北武夷山 105.0 MPa, 粤北丹霞山 92.1 MPa 及粤北金鸡岭 56.7 MPa 的平均值)^[4-6], 属坚硬-半坚硬岩组。这些红层孔隙度大, 导热性能差, 较其他岩层, 易受交变温度的影响, 易发生风化片状剥落作用, 常形成浑圆状的丹霞地貌 (照片 A. a)。中国大多数学者研究的皆是这一类丹霞地

貌。地洼沉积层中的红色砂泥岩、泥岩, 其承压力在 40 MPa 以下, 岩性不够坚硬, 除成为红色砂岩、砾岩夹层者外, 一般不能形成丹霞地貌, 多形成红岩丘陵 (照片 A. b)。如张掖南台子红山湾一带的红岩丘陵, 因为颜色丰富多变, 更是有“彩丘”之称 (照片 A. c), 但不能划归为丹霞地貌。

河北嶂石岩 (照片 A. d)、湖南张家界 (照片 A. e)、广西大瑶山 (照片 A. f) 等海相红层石英砂岩地貌, 乍看起来, 似乎是丹霞地貌。但稍作细看, 这些地貌的岩壁、岩柱上呈现明显的棱角, 与浑圆的丹霞地貌有明显的差别, 成为另一种地貌形态。这是因为构成上述三处地貌的岩层要坚硬得多: 嶂石岩为元古界长城系浅海相红色、淡红色石英砂岩, 其平均

收稿日期 (Received date): 2015-06-20; 修回日期 (Accepted): 2015-07-08。

基金项目 (Foundation item) 国家自然科学基金项目 (No. 41371035) 和国家科技基础性工作专项 (No. 2013FY111900)。[Project supported by the National Nature Science Foundation of China (No. 41371035) and Basic work of the National Science and Technology Special Fund (No. 2013FY1119000).]

作者简介 (Biography): 黄进 (1927-), 男, 广州丰顺人, 教授, 主要研究方向为丹霞地貌。[Huangjin (1927-), male, Professor, mainly engaged in the study of Danxia landform.] E-mail: hjdanxia@126.com

* 通信作者 (Corresponding author): 齐德利 (1973-), 男, 宁夏隆德人, 博士。研究方向为丹霞地貌。[Qi Deli (1973-), male, born in Ningxia, Doctor and mainly study on Danxia Landform.] E-mail: qidl@igsnr.ac.cn

承压力为 155.0 MPa。张家界为上泥盆统云台观组浅海相紫红色石英砂岩,其承压力平均约为 200 MPa。大瑶山为下泥盆统莲花山组海相淡红色石英砂岩,其平均承压力约为 174 MPa。上述三处石英砂岩的平均承压力为 176.3 MPa^[4],而形成丹霞地貌的陆相红层的承压力仅为 48.0%。海相红层属坚硬岩组,岩性坚硬致密,孔隙度小,难以产生风化片状剥落作用,只能在岩壁、岩柱上沿节理、裂隙发生岩块、岩片、岩条崩落作用,而形成棱角分明的地貌。故有“嶂石岩地貌”、“张家界地貌”之称,丹霞地貌无须与其重叠。只有通过大量的野外调查和实验室对比分析,才能避免人们仅凭肉眼观察和盲目称谓带来的地貌分类混乱。

2 红层盆地发育演化模式

红层盆地经后期的造山运动,发生倾侧、褶曲、断裂及产生一系列节理,并使这些内流盆地转变成外流侵蚀地区。水流沿红层的裂隙、节理进行侵蚀、剥蚀及崩塌、风化、溶蚀等外力作用下,在坚硬—半坚硬的红层区便开始形成以陡崖为特征的丹霞地貌。早期形成的丹霞地貌,可能已被夷平。但随着地壳上升,在坚硬—半坚硬的红层地区,在外力作用下,又会继续产生新的丹霞地貌。

以广东丹霞山红盆地为例(照片 B),一般的红盆发育演化模式如下:在早白垩世初的造山运动,在此形成一个山间盆地,盆地低处为湖泊。盆地四周的山地、丘陵不甚高峻,从山地、丘陵中流到盆地中的河流比降较小,流速不大,只能携带泥沙及一小部分较小的砾石到盆地中沉积下来,形成长坝组(K_{1-2c})的红色砂砾岩、砂岩、泥质粉砂岩、泥岩,这些红层可简称为下红层。因这些红层的岩性较软,除局部砂砾岩地区外,一般不能形成丹霞地貌。早白垩世末的造山运动,使早白垩世红盆地四周的山地作较大幅度的上升,流入盆地的河流比降增大,水流湍急,不仅能带动砂粒进入湖盆,而且能携带较大的砾石进入盆地堆积,形成丹霞组(K_{2d})的红色砾岩、砂砾岩、砂岩及一些薄层的泥质砂岩夹层。这些红层可简称为上红层,属坚硬—半坚硬岩组,是构成丹霞地貌的物质基础。在白垩纪末至第三纪初的造山运动,使丹霞红盆地的红层发生变动并产生断层及一系列节理,也使内流的丹霞红盆地转变成外流的侵蚀地区。随后,在坚硬—半坚硬的红层地区,开始产生有陡崖的丹霞地貌。经第三纪漫长岁月的

侵蚀、剥蚀,早期形成的丹霞地貌已被夷平。但随着新第三纪后期至第四纪期间的多次地壳间歇性上升及在各种外力的作用下,又继续产生丹霞地貌及多级河流阶地。武夷山、崑山等丹霞地貌区的发育史,基本与都与丹霞山相似。

3 不同外力作用下的丹霞地貌形态特征

3.1 流水作用形成的丹霞地貌

流水作用形成的丹霞地貌有沿近垂直节理、裂隙侵蚀及风化、崩塌形成的一线天(照片 C. a)、巷谷;有岩石河漫上某些低凹处为河水反复浸漫、侵蚀、溶蚀形成洞口向上的洼穴;有岩石河床上某些低凹处,水流带动泥沙旋转、研磨河床形成洞口向上的壶穴及圆潭(照片 C. b);有水流在岩壁上侵蚀形成的平行小沟(照片 C. c);有河流平水期水面附近侵蚀形成的水平岩槽;有河流侵蚀下切形成的峡谷;有河流保持曲流下切形成的深切曲流;有河流裂点形成的瀑布;有水流冲刷近水平红色砂岩层形成的平整板状河床;完全流经陆相红层的河流,其河床、边滩及心滩,常满布红色卵石,鲜艳夺目;在沙质河床上,可发育各种扇状、舌状或平行排列的沙波;在干旱、半干旱地区,水流可润湿风化泥粉、黄土形成泥浆,可在岩壁上形成泥钟乳、泥幕并与近水平的风化岩檐、岩槽互相交织,形成窗棂状宫殿式丹霞地貌(照片 C. d)。有水流沿山体外侧减压节理、裂隙侵蚀形成的天生桥;有沿构造线侵蚀、下切形成的丹霞群山等。

3.2 崩塌作用形成的丹霞地貌

崩塌作用形成的丹霞地貌有丹崖赤壁、岩堡、岩墙、岩柱、岩峰(照片 C. e)、岩洞、石门(月亮岩)(是岩壁崩塌体的上方,寻求自稳形成的石拱门)(照片 C. f)、崖麓崩积岩块、崩积岩堆、崩积缓坡、崩积洞穴、崩积天生桥、崩积洼地、崩积堰塞湖、崩积地下河等。

3.3 风化作用形成的丹霞地貌

风化作用形成的丹霞地貌可分为凹片状风化地貌与凸片状风化地貌两种。

3.3.1 凹片状风化地貌

有岩槽、扁平洞、额状洞、穿洞、天生桥、蜂窝状洞穴(可分大、中、小、微等数种)(照片 C. i)、口小肚大洞穴、洞口向上小洞、干裂充填小凹槽等。

3.3.2 凸片状风化地貌

有浑圆山顶、浑圆山体、浑圆山脊、浑圆岩墙、浑圆岩柱(照片 C. e)、浑圆岩峰、浑圆洞口、浑圆石蛋、浑圆天生桥、干裂充填凸条(照片 C. g)等。

3.4 喀斯特作用形成的红层及丹霞喀斯特地貌

若陆相红层中含有较多的灰岩砾石及碳酸钙胶结物,则可形成石芽、石沟、溶洞、地下河、石钟乳、石笋、石幕、洼地、岩壁、岩峰、漏斗等丹霞喀斯特地貌。但这些丹霞喀斯特地貌总不及由灰岩形成的喀斯特地貌那样典型。

3.5 低等植物对丹霞地貌发育的影响

生长在陆相红岩表面的藻类、地衣、苔、藓等低等植物对丹霞地貌的颜色、发育等方面都有一定的影响,主要是这些低等植物对岩石表面有一定的保温作用,减缓了岩石表面的风化作用。因此,可因岩石表面低等植物之有无而产生差别风化,即有低等植物生长的岩石表面,因风化减弱或暂时停止风化而略作高起;反之,没有低等植物生长的岩表,则正常进行风化作用,露出新鲜红岩本色,岩面也相对低下。因为藻类多为黑色,地衣多为白色或灰白色,苔、藓多为绿色(秋冬季一部分为黄色、褐色),使岩壁颜色更为丰富多彩。藻类也可在有水湿条带的负坡岩壁上或负坡洞顶上生长,形成黑色条带,有如泼墨。而黑色藻类条带之间的无藻类生长的岩壁,则保留原来红岩本色,形成红色条带。因此在负坡岩壁上或负坡的洞顶上,便形成从上而下的红黑相间的平行条带。黑色藻类条带上大下小,而红岩本色条带则下大上小,平行相间,使岩壁更为多彩多姿(照片 C. h)。

海岸的波浪作用可形成海蚀槽、海蚀洞、海蚀崖、海蚀平台及其上的小型蜂窝状洞穴、海蚀柱、海蚀岩块等海岸丹霞地貌。

在干旱或半干旱区风的作用,可形成风蚀壁龛、风蚀蜂窝状小洞穴、风蚀波浪状岩壁等丹霞地貌。

有的岩层在多组主要节理所包围的范围内还有多组次要节理,而次要节理所包围的范围内又有多组更次要的节理,在流水、风化、喀斯特等外力作用下,沿主要节理形成较深较大的沟槽,沿次要节理则形成较浅较窄的小沟槽,而在沟槽之间的岩石表面,则为风化片状剥落所浑圆化,形成许多浑圆状的龟裂凸包丹霞地貌(照片 C. j),如滇西北玉龙黎明及剑川石钟寺和赣东南石城县通天寨所见。

人为采石可形成规模颇大的丹崖及地下洞穴,如皖南花山谜窟、浙西龙游石窟、粤中东莞市石排及广州市东南郊莲花山所见。

4 丹霞地貌区的文化景观

4.1 丹霞造型景观

丹霞地貌常是丹崖赤壁林立,“色如渥丹,灿若明霞”,在流水、崩塌、风化、生物、波浪、风力、人为等外力作用下,常形成丰富多彩的丹霞地貌。丹霞造型地貌非常有特色,中国很多丹霞地貌区都有许多拟人拟物的造型地貌(照片 D),如粤北丹霞山的“阳元石”、“阴元石”、“望郎归”;赣东龙虎山的“望儿归”、“鲁迅头像”、“猿人头像”、“天下第一绝景”;甘肃永靖县炳灵寺及粤北乐昌县坪石镇南面的“姊妹石”;闽西南连城县冠豸山的“寿星石”;湖南崀山的将军石;赣东弋阳县圭峰的“老人峰”(照片 D. g)等等。

另外,丹霞地貌拟似动物的造型地貌也很多,如丹霞山的“金龟朝圣”、“群象过江”;龙虎山的“雄狮回头”;粤北乐昌县坪石镇金鸡岭的“金鸡石”(照片 C. k);赣东弋阳县圭峰的“三叠龟”、“金线吊蛤蟆”;武夷山的“鹰咀岩”等。

丹霞地貌的植物造型地貌也不少,如武夷山及龙虎山的“寿桃石”;丹霞山的“双笋峰”;湘西南崀山的“辣椒峰”(照片 D. a);甘肃白银市及黔北赤水市的“蘑菇石”;粤北乐昌县坪石镇南面的“姊妹石”,又似红岩丘顶上的一朵十分巨大的“石花”。

丹霞地貌的器物造型地貌也很多,如丹霞山的“茶壶峰”、“宝塔峰”,粤东北龙川县霍山的“船头石”、“酒瓮石”、“苍衣石”,河北承德市的“双塔山”、“棒槌峰”、“元宝山”,桂东南博白县的“宴石天生桥”,湘西南新宁县崀山“下汤家坝天生桥”,新疆呼图壁县康家石门子的丹霞地貌有如一座巨型的摩天大厦,甘肃肃南县的大红山有如一座巨型的红色宫殿(照片 C. d)。

4.2 丹霞文化景观

丹霞地貌的奇险秀美,颜色又符合中国吉祥的红色,所以常成为修建寺、庙、观、庵的福地。不仅增添了这些寺、庙、观、庵的神秘感,也为不少寺、庙、观、庵的修建提供了天然的场所,往往宗教建筑就是修建在背靠丹崖的崖麓缓坡处,其中一部分就是修建在丹霞地貌的洞穴内(照片 E)。

因丹霞地貌险峻难攀,常成为当民居民逃避匪患或战乱的山寨,甚至成为军事防御重地,如川北剑阁县的剑门山,重庆市合川区的钓鱼城。

丹霞洞穴因采光较好,不潮湿,除修建了不少

寺、庙、观、庵之外,还有洞穴民居。如川东南合江县天堂坝乡三元洞等不少岩洞民居,湘南永兴县狮子坦(洞)民居,闽西泰宁县圣丰岩(洞)民居等。有的整个村民组的人都居住在一个巨大的丹霞岩洞内。

在丹崖赤壁上的风化岩槽、岩洞又成为先民放置悬棺及修建岩墓之所,如赣东鹰潭市龙虎山仙水岩(照片 E. g)、闽北武夷山“大藏峰”及粤北丹霞山“棺材寨”所见。渝东石柱县下路乡白岩岩壁上有许多人工方形小洞,是先民放置骨盒葬之处。

丹霞地貌的红色砂岩,具有庄重吉祥的红颜色及易于雕刻,使丹霞地貌常与石窟相联在一起,如四川的乐山大佛、安岳石刻、重庆大足石刻。特别是古丝绸之路更与石窟紧密相伴。在甘肃境内更有“甘肃无处不石窟,石窟无处不丹霞”之誉,如天水麦积山(照片 D. F)、甘谷大象山、武山县拉稍寺、武威市天梯山、张掖马蹄寺等等,皆是丝绸之路的瑰宝。

在红色砂岩的岩壁上,还与摩崖书法石刻紧密相伴,不少丹霞地貌风景区,不同程度都留下高水平的书法石刻,如四川青城山由岳飞所书的诸葛亮出师表,粤北丹霞山的“赤城千仞”、“到此生隐心”,闽西永安市桃源洞的“桃源洞口”等等水平很高的摩崖书法石刻,充分展现了我国书法艺术的光辉。

4.3 丹霞景观综合体

瑰丽多姿的丹霞地貌与丰富的人文景观结合在一起,往往成为著名的风景名胜(照片 F)。如粤北丹霞山(照片 F. D)、闽北武夷山(照片 E. f)、闽西泰宁县大金湖(照片 F. b)、闽西永安市桃源洞、闽西南连城冠豸山、赣东鹰潭市龙虎山(照片 F. E)、赣东弋阳县圭峰、四川青城山—都江堰、川北剑门山、邛崃市天台山、蜀南竹海、重庆江津市四面山、黔北赤水、河北承德市避暑山庄外八庙、皖南休宁县齐云山、黄山市花山迷窟、浙西江山市江郎山、浙中永康县方岩、湘西南新宁县崀山、陇南天水市麦积山、陇东平凉市崆峒山等都是国家级风景名胜区。四川凌云山(乐山大佛)(照片 E. b)、峨眉山市的二斗岩、五显岗、重庆合川区的钓鱼城、广西桂平市白石山、浙南缙云县白云山—大石岩、岩门山、浙中诸暨市斗岩、汤江岩、五指山、浙东天台县赤城山、皖中巢湖市的忠庙—白衣庵、闽西泰宁县龙王岩、八仙崖、上清溪、云南玉龙县黎明—美乐、赣南安远县永清岩、燕子岩、酒罈寨等丹霞地貌区,都是国家级风景名胜区的一部分。迄今为止,全国丹霞地貌区共有1 024处,其中相当一部分已成为国家级、省级、县级等风景名胜区,约占全国风景名胜区的五分之一,为我国旅游事业的发展提供了重要的资源。

以丹霞地貌为载体依托,整合周边生物资源、人文胜迹和多元要素,以自然保护区、森林公园、地质公园乃至世界遗产为建设目标,形成诸多丹霞景观综合体,这些丹霞自然演化和文化景观遗迹融为一体,你中有我,我中有你,共同塑造了一个个地貌保护、开发和研究的示范区域。经过多年的实地调研统计,其中丹霞山、都江堰、竹海等为国家自然保护区;仙都、齐云山、大金湖(照片 F. b)、龙虎山(照片 F. E)、崀山(照片 F. C)、飞天山、武夷山(照片 E. f)、丹霞山(照片 E. d)、窦圉山、坎布拉、火石寨、崆峒山等为国家地质公园;罄槌峰、武夷山、猫儿山、翠微峰、资江—八角寨、都江堰、邛崃天台山、剑门山、合江福宝寨、丽江黎明老君山、崆峒山、和政松鸣岩、临潭冶力关、尖扎坎布拉等为国家森林公园;承德、大足石刻(照片 E. e)、都江堰、乐山大佛(照片 E. b)、武夷山、丹霞山、大金湖、湘西南崀山、黔北赤水(照片 F. a)、赣东龙虎山、浙西江郎山(照片 F. f)等为世界遗产或世界地质公园。

5 结 语

丹霞地貌是一种岩石地貌。只要保持良好的生态环境,任其自然发育,没有人为炸石、采石,一般不易破坏,可以永续利用。但一些濒危景点,如粤北乐昌县坪石镇金鸡岭上的“金鸡石”(照片 C. k)、丹霞山的“天柱峰”(照片 D. d)、甘肃张掖市肃南县冰沟的“神驼迎宾”等濒危景点必须进行加固保护,使其继续发挥旅游效益。按黄进地貌年龄公式计算,它们的年龄分别为3.13 Ma、1.51 Ma及7 100 a,如崩塌毁掉,在人生短暂时间内,根本无法在该地再形成这样奇特的旅游地貌,损失难以估量。

6 附 录

最近一年来,在中国又继续探明了22处丹霞地貌,截止2015-09-23,中国已知丹霞地貌点共1 024处(继《中国丹霞地貌简表》)。

其中附表中的1 024号冈仁波齐,2015-08-23—26,由齐德利与央视同志到达该山麓(5 600 m)考察,确认该山为一套陆相磨拉石堆积的红色砾岩为主所形成的丹霞地貌(照片 E. a)。丹崖中下部为渐新世(E_3)厚层(500~700 m)紫红色砾岩、角砾岩、砂砾岩等建造,上部为中新世(N_1)灰色火山质砾岩、粉砂岩、砂页岩夹凝灰岩,该山北麓底部假不

整合于燕山晚期花岗岩(r_{5-6})之上,南麓底部不整合于三叠世浅海相碳酸盐岩河砂页岩互层之上^[7]。冈仁波齐海拔6 638 m,成为目前已知的世界上海拔最高的丹霞地貌,因该山的宗教文化地位甚高,对其丹霞地貌自然属性以及丹霞文化的研究,意义十分重大。另外542号龙鹄山2013-11-02,作者曾与四川乐山师范学院罗利群教授往该山考察,因道路不熟悉,虽在该山崖下通过,但未能目睹该山丹崖,因此否定该山的丹霞地貌。直至2015年《中国国家地理》第七期第41页^[8]刊登了丹棱县龙鹄山石窟的文字说明及该山崖唐代石刻照片(照片E. d),证明该山确实为丹霞地貌,所以又肯定龙鹄山为丹霞地貌。在2015-09-21—23浙江江郎山召开当第十五届全国红层与丹霞地貌学术讨论上,广东省有色金属地质局九三八队黄琼芳高工提供了位于韶关市翁源县城东北15 km处新发现的丹霞地貌点马屎山(照片D. e,国序号1023)。该丹霞地貌发育于马屎山盆地,盆地受恩平—新丰深断裂带北东段的敦头断裂控制,形状特征为丹崖,沿NW向次级小断裂形成,面向SW,地层为丹霞组($K_2 \sim E_2d$),岩性为紫红色砾岩,砾石成分有石英砂岩、长石砂岩、灰岩、粉砂岩等。

参考文献(References)

- [1] Huang Jin, Chen Zhijun, Huang Keguang. Definition and classification of Danxia landform [J]. Tropical landscape, 1992 (Suppl.): 37-39 [黄进,陈致均,黄可光. 丹霞地貌的定义及分类[J]. 热带地貌, 1992(增刊): 37-39]
- [2] Huang Jin, Chen Zhijun. Discussion on some of the problems of Danxia landform definition and classification [J]. Economic Geography 2003 23(Suppl.): 6-11 [黄进,陈致均. 丹霞地貌定义及分类中一些问题的探讨[J]. 经济地理 2003 23(增刊): 6-11]
- [3] Chen Guoda. Activation of platform and its prospecting significance [M]. Beijing: Geological Publishing House, 1960: 1-408 [陈国达, 地台活化说及其找矿意义[M]. 北京: 地质出版社, 1960: 1-408]
- [4] Guo Kang, Di Minghui, Zhang Cong, et al. Zhangshiyuan landform [M]. Beijing: Science Press, 2007. [郭康, 邱明慧, 张聪, 等. 嶂石岩地貌[M]. 北京: 科学出版社 2007.]
- [5] Geological Bureau of Fujian Province. The 1:200 000 engineering geological map of Guangze. 1982. [福建省闽北地质大队测制. 1:20万工程地质图 光泽幅. 1982.]
- [6] Geological Bureau of Guangdong Province. The 1:200000 regional hydrogeology survey report of Danxia layers rock mechanical strength in Zhenshui Shigutang reservoir in Shaoguan. 1980. [广东省地质局. 1:20万韶关幅区域水文地质普查报告 淡水石鼓塘水库丹霞层岩石力学强度表. 1980.]
- [7] Tibet Bureau of Geology and Mineral Resources. Regional geological of Tibet Autonomous Region [M]. Beijing Geology Press, 1993: 1-707 [西藏自治区地质矿产局. 西藏自治区区域地质志[M]. 北京: 地质出版社, 1993: 1-707]
- [8] Is the Taoism Intangible? Explore Taoist grottoes of China [J]. Chinese National Geography 2015 7: 41

Distribution of Danxia Landform in China(Last)

HUANG Jin¹, CHEN Zhijun², QI Deli³

(1. School of Geography and Planning, Sun Yat-sen University, Guangzhou 510275, China;

2. Department of geology Science, Lanzhou University, Lanzhou 730000, China

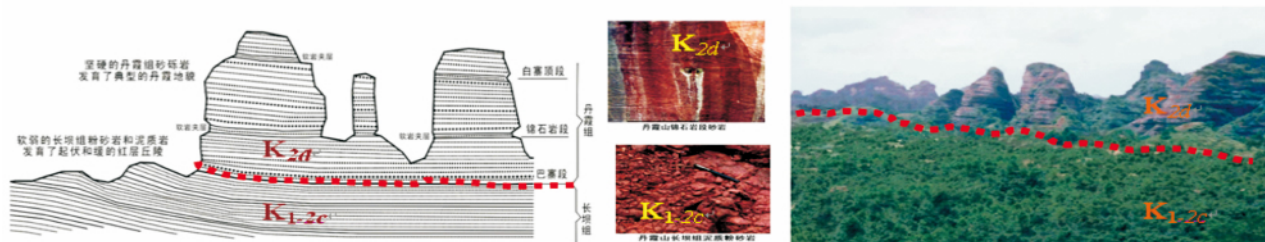
3. Institute of Geographic Sciences and Natural Resources of Research, CAS, Beijing 100101, China)

Abstract: The geomorphic investigation is one of the traditional methods of regional geomorphology study. Through large-scale field investigation, collecting first-hand datas, combining with laboratory parameters, it can solve many scientific problems in Danxia research, such as the spatial structure, morphological characteristics and classification, the internal and external dynamic mechanism of landform development, the development and protection of the landscape resources. It is differences in the characteristics of landform shaped by continental red beds and the marine red beds. Through the analysis of the regional redbasins, sedimentary rhythm of redbeds and evolution of the basin are analyzed. The main external dynamic factors of the Danxia landform and the cultural landscape are analyzed in the papaer. With the development of the Danxia landform research and protection, it has a wide area distribution in the world and becoming more and more obvious. Chinese scientists named and took the lead in China to carry out large-scale investigation and research in Danxia. With its natural and cultural heritage value more and more recognized by the community, Danxia landform is becoming a hot spot in the development and utilization of landscape resources and interesting research areas in the petrographic geomorphoigy.

Key words: Danxia landform; Redbeds; evolution of the red basin; morphological characteristics; Danxia culture



A. 陆相红层与海相红层发育几种典型地貌景观对比（摄影 黄进，齐德利）



B. 红层盆地发育演化一般模式及沉积韵律（以丹霞山锦石岩一带为例，素描 彭华）



C. 不同外力作用下的丹霞地貌景观举例（摄影 黄进，齐德利）

图 1 丹霞地貌物质建造特征、沉积韵律及不同外力作用下的景观

Fig. 1 Material characteristics and sedimentary rhythm of redbeds and Danxia landscapes in the different external force

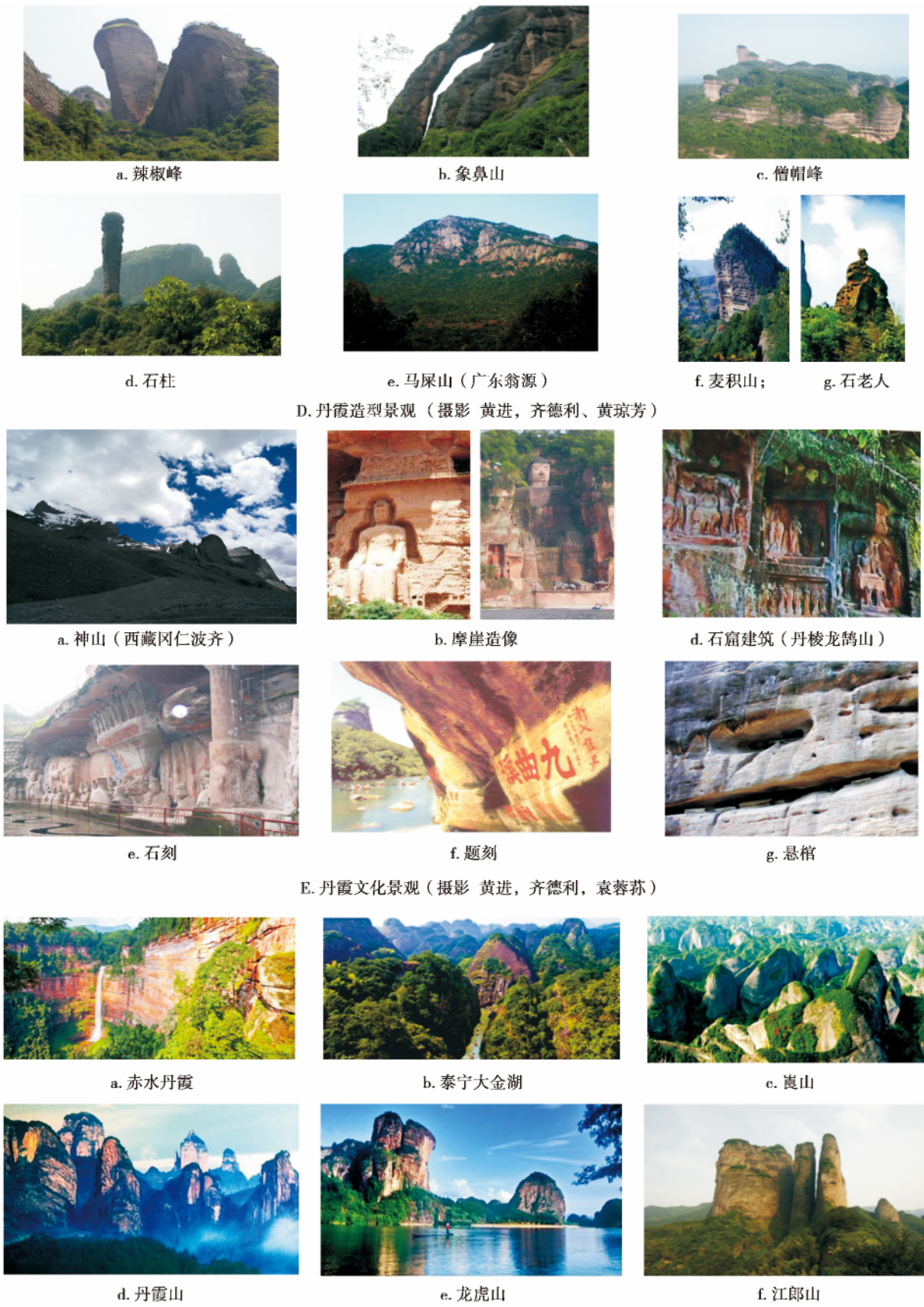


图2 丹霞地貌造型景观、文化景观及其地貌景观综合体

Fig. 2 Danxia pictograph landscapes , Danxia cultural landscapes and its landscapes complex

续《中国丹霞地貌简表》

国序号	省序号	山 名	位 置	面积/km ²	红岩时代、岩性	形态特征
275	32	官岩山	浦江县东 14.5 km(黄宅镇东 3.5 km)	约 0.6	K ₂ 砂砾岩	丹峰、赤壁
276	33	北龙王山	浦江县郑家坞村南侧	3.15	K ₂ 砂砾岩	岩石裂隙系统
277	34	霞岩	浦江县白马镇东 1 km 霞岩村一带	约 1.5	K ₂ 砂砾岩	丹峰、赤壁
278	35	东岩寺	浦江县西约 5 km 的通济桥水库北岸	约 0.1	K ₂ 砂砾岩	丹崖、岩洞
279	36	紫云洞	浦江县大溪乡竹窠头村北侧	<0.1	K ₂ 砂砾岩	丹崖、岩洞
280	37	狮岩	浦江县大溪乡石陵村东侧	<0.1	K ₂ 砂砾岩	丹崖
281	38	斗岩	诸暨市牌头镇北北西侧	约 1.0	K ₂ 砂砾岩	赤壁、丹峰
282	39	汤江岩	诸暨市西南 24 km	4.0	K ₂ 粗砾岩	赤壁丹峰
283	40	南岩	新昌县城鼓山北西西 3 ~ 5 km 一带	5.04	K ₁ 砂砾岩	赤壁、丹峰、岩洞
284	41	潜溪	新昌县城西 4 km 以南一带	20.0	K ₁ 砂砾岩与火山岩互层	赤壁、丹峰
285	42	解开岩	新昌县大佛寺风景区内	0.05	K ₁ 砂砾岩与火山岩互层	赤壁、丹峰
286	43	东茗	新昌县西南 10 km	8.38	K ₁ 砂砾岩	赤壁、丹峰
287	44	穿岩十九峰	新昌县西南 17 km	25.17	K ₁ 砂砾岩	赤壁、丹峰
288	45	丁村 - 丁家坞	新昌县南 10.5 km	2.5	K ₁ 火山沉积岩	赤壁、丹峰
289	46	赤城山	天台县北郊 2 km	1.0	K ₂ 砂砾岩	赤壁、丹峰
290	47	红岩海岸	象山县南 15 km 海岸	约 1.0	K ₁ 砂砾岩	丹崖
291	48	观音山	仙居县南西西 36 km 溪口湖北侧	约 6.0	K ₁ 砂砾岩	赤壁、丹峰
292	49	桃源洞	仙居县南西西 27.5 km 的横溪镇西北侧	约 1.0	K ₁ 砂砾岩	丹崖、岩洞
293	50	大佛岩	仙居县南西西 27.5 km 的横溪镇北 2.3 km	约 2.0	K ₁ 砂砾岩	丹崖巨大岩洞
294	51	白云山	缙云县城东南缘	9.0	K ₁ 砂砾岩	丹崖
295	52	大岩洞	缙云县舒洪镇西南侧	2.5	K ₁ 砂砾岩	丹崖、岩洞
296	53	五指山	诸暨市西南 24 km	1.0	K ₂ 砂砾岩	丹峰、赤壁
297	54	东西岩	丽水市北西西 21 km	1.5	K ₂ 砂砾岩	丹峰、赤壁
298	55	南明山	丽水市南郊 2 km	0.5	K ₁ 砂砾岩	丹崖、石梁
299	56	三岩寺	丽水市西北侧	0.25	K ₁ 砂砾岩	丹崖、岩洞
300	57	云和西郊	云和县西郊	约 0.5	K ₁ 砂砾岩	丹崖
301	58	云岩山	松阳县西北 1.1 km	约 0.5	K ₁ 砂砾岩	丹崖
302	59	万寿山	遂昌县西北 18 km	约 5.0	K ₂ 砂砾岩	丹峰、赤壁
303	60	石母岩	遂昌县西北 22 km	约 1.0	砂砾岩	丹崖

六、福建省(29 处)

国序号	省序号	山 名	位 置	面积(km ²)	红岩时代、岩性	形态特征
304	1	武夷山	武夷山市南南西 14 km	54.44	K ₂ 砂砾岩	丹峰、赤壁
305	2	天成岩	邵武市西南 33 km	约 11.86	K ₂ 砂砾岩	丹峰、赤壁
306	3	洞光岩	光泽县西南 17 km	1.0	K ₂ 砂砾岩	丹崖、穿洞
307	4	上清溪	泰宁县北北东 10 km	84.13	K ₂ 砂砾岩	丹峰、赤壁
308	5	金湖	泰宁县南西西 15 km	67.82	K ₂ 砂砾岩	丹峰、赤壁
309	6	龙王岩	泰宁县西南 24 km	4.18	K ₂ 砂砾岩	丹峰、赤壁
310	7	八仙崖	泰宁县南南西 29 km	10.75	K ₂ 砂砾岩	丹峰、赤壁
311	8	朝天寨	宁化县安远乡南南西 2.3 km	约 3 ~ 4.0	K ₂ 砂砾岩	丹峰、赤壁
312	9	岩石寨	宁化县水茜乡西北 2.5 km	约 2 ~ 3.0	K ₂ 砂砾岩	丹峰、赤壁
313	10	北斗岩	清流县嵩溪镇南郊	约 2.0	K ₂ - E 砾岩	丹峰、赤壁
314	11	龙床寨	长汀县北东东 19 km	约 2.0	K ₁₋₂ 砂砾岩	丹崖、崩积洞
315	12	冠豸山	连城县东侧 1.5 km	23.0	K ₂ - E 砾岩	丹峰、赤壁
316	13	扁石寨	连城县北北西 10 km	15.76	K ₂ 砂砾岩	丹峰、赤壁

国序号	省序号	山名	位置	面积(km ²)	红岩时代、岩性	形态特征
317	14	石鼻头	连城县朋口镇北	1~2.0	K ₂ 砂砾岩	丹崖
318	15	金石寨	连城县新泉乡南	约2~3.0	K ₁₋₂ 砂砾岩	丹崖
319	16	摩陀寨	上杭县南南东约15 km	1.0	K ₁₋₂ 砂砾岩	丹峰、赤壁、崩岩
320	17	大肚石	上杭县南8 km汀江西岸	1~2.0	K ₂ 砂砾岩	丹峰、赤壁
321	18	赤面山	上杭县北约15 km	<1.0	K ₁₋₂ 砂砾岩	赤壁
322	19	灵洞山	武平县西4 km	约4.0	K ₂ 砂砾岩	赤壁
323	20	狮子石	武平县南南西24 km	约1.0	K ₂ 砂砾岩	丹峰
324	21	神仙岩	浦城县盘亭乡西4 km	约4.0	K ₂ 砂砾岩	丹峰、赤壁
325	22	九石渡	浦城南18 km	约10.0	K ₁₋₂ 砂砾岩	临江丹崖
326	23	天湖山	建瓯市西北4 km	<1.0	K ₂ 砾岩	丹崖
327	24	虎头岩	沙县东7 km(琅口东北2 km)	1.0	K ₂ 砂岩	丹崖
328	25	观音山	沙县东南17.5 km(南霞乡东2~3 km)	约4.0	K ₁ 砂砾岩	丹崖
329	26	桃源洞	永安市东北7 km	10.0	K ₂ -E 砂砾岩	丹峰赤壁
330	27	溜荇山	漳平县新桥镇西南7.5~11.5 km	约5.0	K ₁₋₂ 砂砾岩	丹峰赤壁
331	28	狮子岩	龙岩市白沙镇西南2 km	<1.0	K ₁ 砂砾岩	丹峰赤壁
332	29	红邦	龙岩市雁石镇东北	<1.0	K ₂ 砂砾岩	丹峰赤壁

七、湖北省(19处)

国序号	省序号	山名	位置	面积(km ²)	红岩时代、岩性	形态特征
333	1	黄州赤壁	黄州市北侧	<1.0	K ₂ 砾岩	丹崖
334	2	水镜庄	南漳县城南侧	1.0	K ₂ 砂岩	丹崖
335	3	鹿苑寺	远安县西北6 km	约6.0	K ₂ 砂砾岩	节理凸条岩壁
336	4	鸣凤山	远安县南西2~3 km	约8.0	K ₂ 砂砾岩	节理凸条岩壁
337	5	金家湾	远安县南南西3~4 km	约3.0	K ₂ 砂砾岩	节理凸条岩壁
338	6	黄牯滩北	当阳市西北6 km	约1.0	K ₂ 砂砾岩	丹崖、岩丘
339	7	百宝寨	当阳市北西北约15 km	约8.0	K ₂ 砂砾岩	节理凸条岩壁
340	8	杨家洞	宜昌市伍家岗东6 km	约4~5.0	灰砾岩	丹霞喀斯特洞
341	9	执笏山	宜昌市南7 km(跨宜昌市、宜都县、长阳县)	约100.0	K ₁₋₂ 砂砾岩	丹峰赤壁
342	10	挂榜山	恩施城内	<1.0	砂岩	节理凸条岩壁
343	11	土司城	恩施城西北对山湾	<1.0	砂岩	丹崖
344	12	三步岩	恩施市西北郊	1.0	砂岩	丹峰赤壁
345	13	朝阳观	建始县城西南侧	1~2.20	砂砾岩	丹崖
346	14	鱼木寨	利川县西北37.5 km	17.8	J ₂ 砂岩、砂泥岩	多级陡崖
347	15	铜锣关	利川县北西35 km	15.0	J ₂ 砂岩、砂泥岩	多级陡崖
348	16	酉水佛窟	来凤县东北8 km	约1.0	砂岩	丹崖
349	17	悬鼓观	郧西县南郊1.5 km	约1.0	砂砾岩	丹崖、岩洞
350	18	郧县-郧西县间	郧县至郧西县中途有数处丹霞	约1~2.0	砂砾岩	丹崖
351	19	郧县南侧	郧县南丹江水库南岸	约1.0	砂砾岩	丹崖

八、湖南省(49处)

国序号	省序号	山名	位置	面积(km ²)	红岩时代、岩性	形态特征
352	1	崑山	新宁县西侧2 km再向南长达21 km	108.0	K ₂ 砂砾岩	丹峰、赤壁
353	2	万佛山	通道县东侧向北北东长达36 km	94.35	K ₂ 砂砾岩	丹峰、赤壁
354	3	南岳山	洪江市沙湾乡北北东1.5 km	20.0	K-E 砂砾岩	丹峰、赤壁
355	4	龙船岩	洪江市黔城镇南南西1~4 km一带	3~4.0	K ₂ 砂砾岩	丹崖
356	5	猫石岩	中方县牌楼坳西南侧0.7 km	0.5	K ₂ 砂砾岩	临江丹崖

国序号	省序号	山 名	位 置	面积(km ²)	红岩时代、岩性	形态特征
357	6	沙溪塘	辰溪县龙头庵乡北侧的沅江北岸	1.5	K ₁ 砂砾岩	丹崖
358	7	丹山	辰溪县后塘乡东北 3.5 km	约 1.5	K ₁ 角砾岩	丹峰、赤壁
359	8	铜鼎坪	怀化市铜鼎坪的沅江两岸	0.5	K ₁ 砂砾岩	丹崖
360	9	思蒙山	溆浦县西南 2 ~ 10 km 一带	> 15.0	K ₁ 砂砾岩	丹峰、赤壁
361	10	观音坐莲	会同县城西郊	约 0.5	K ₁ 砂砾岩	丹崖、岩洞
362	11	花山寨	芷江县罗旧镇西北 1.5 km	约 1.7	K ₂ 砂砾岩	丹峰、赤壁
363	12	燕岩	沅陵县麻溪铺北 2.5 km	约 2.0	K ₂ 砂砾岩	丹峰、赤壁
364	13	笋子山	沅陵县马底驿乡东北 4 km	约 1.0	K ₂ 砂砾岩	丹崖
365	14	明月山	沅陵县麻伊汛下游的沅江两岸	约 21.0	K ₁ 砂砾岩	丹峰、赤壁
366	15	辰农关	沅陵县官庄镇北 6 km	27.0	K ₂ 砂砾岩	丹峰、赤壁
367	16	砍壁山	桃源县城南的沅江东岸	约 1.0	K ₂ 砂砾岩	丹崖
368	17	水心寨	桃源县兴隆街北西西 4 km	0.1	K ₁ 砂砾岩	丹峰、赤壁
369	18	马头岩	桃源县凌津滩水电站东北 3 km	10.0	K ₁ 砂砾岩	丹峰、赤壁
370	19	轿顶山	桃源县北西西 50 km 牛车河西北侧	约 5.0	K ₂ 砂砾岩	丹崖
371	20	笔架山	慈利县南西西 48 km	约 7 ~ 8.0	K ₁ 砂砾岩	丹峰、赤壁
372	21	大宝山	慈利县北东东 8 km	< 11.0	K ₁ 砂砾岩	丹峰、赤壁
373	22	石牛寨	平江县东北 45 km	约 10.0	E 砂砾岩	丹峰、赤壁
374	23	杨公寨	平江县长寿街东南 5 km	约 5.0	K ₂ 砾岩	丹峰、赤壁
375	24	老虎岩	平江县长寿街西北 6.7 km	约 10.0	K ₂ 砾砂岩	丹峰、赤壁
376	25	爽口 - 社港	平江县东南 20 km 左右	约 10.0	K ₂ 砂砾岩	丹峰、岩丘
377	26	桔木山	邵阳市南西西 7.5 ~ 10 km 一带	约 3.0	K ₁ 砂砾岩	丹峰、赤壁
378	27	白鹭 - 萱州	衡阳市北北东约 25 km 附近一带	约 1 ~ 2.0	E 砂砾岩	丹峰、岩丘
379	28	灵岩八景	茶陵县东 10 ~ 14 km 一带	约 5.0	K ₂ 砂砾岩	丹峰、岩丘
380	29	浣溪	茶陵县南 27 km	约 2 ~ 3.0	K ₂ 砂砾岩	丹峰、赤壁
381	30	杨柳仙	茶陵县南 22 km	约 1.5	K ₂ 砂砾岩	丹崖
382	31	石门	安仁县南南东 17 km	约 0.5	E ₁ 砂砾岩	丹崖
383	32	红岩 - 西岩仙	安仁县关王北 3 km	约 1 ~ 2.0	K ₂ 砂砾岩	丹崖
384	33	铁钉寨	安仁县关王北西西 6 km	约 0.5	K ₂ 砂砾岩	丹峰
385	34	月轮岩	安仁县承坪市南南东 4.2 km	约 1.5	K ₂ 砂砾岩	丹崖、岩洞
386	35	寨下龙崖	安仁县关王南南西 8.3 km	约 2 ~ 3.0	K ₂ 砾岩	丹峰、赤壁
387	36	浪石 - 龙头	安仁县西北 12 km 附近一带	约 10.0	K ₁ 砂砾岩	露岩缓坡残峰
388	37	八仙山 - 穿坦	永兴县洞口乡南约 1 ~ 7 km 一带	约 25.0	K ₂ 砂砾岩	露岩缓坡残峰穿洞
389	38	龙潭水库	永兴县柏林乡东南 5 km	约 25.0	K ₂ 砂砾岩	丹峰、赤壁
390	39	盐坦	永兴县黄泥坳乡南南东 3.2 km	约 1.0	K ₂ 砂砾岩	丹崖、岩洞
391	40	注江中下游	永兴县东 7.5 km	约 10.0	K ₂ 砂砾岩	丹峰、赤壁
392	41	便江	永兴县至程江口	约 36.0	K ₂ 砂砾岩	赤壁、丹峰
393	42	龙王岭	永兴县西南 3 ~ 6 km 一带	6.0	K ₂ 砂砾岩	赤壁、丹峰
394	43	飞天山	郴州市苏仙区桥口至瓦窑坪一带的丹霞地貌	40.0	K ₁₋₂ 砂砾岩	赤壁、丹峰
395	44	猫王寨	郴州市苏仙区瓦窑坪北北西 1.8 km	约 2.0	K ₂ 砂砾岩	丹峰、赤壁
396	45	窑上	资兴市北西西 11.0 km	约 2 ~ 3.0	K ₁₋₂ 砂砾岩	丹峰、赤壁
397	46	程江下游	资兴市北北西 9 km	约 3.5	K ₁₋₂ 砂砾岩	赤壁、丹峰
398	47	八角寨	宜章县白石渡镇东 6 km	约 3 ~ 4.0	K ₂ 砂砾岩	丹峰、赤壁
399	48	黄竹岱	宜章县西南 4.5 km	0.6	K ₂ 砂砾岩	丹峰、赤壁
400	49	挂榜岱	宜章县南南东郊	约 4.0	K ₂ 砂砾岩	赤壁、岩丘

九、广西壮族自治区(45处)

国序号	省序号	山名	位置	面积(km ²)	红岩时代、岩性	形态特征
401	1	资江-八角寨	资源城向北至湖南边界	125.0	K ₂ 砂砾岩	丹峰、赤壁
402	2	狮山	藤县太平镇东南2.5 km	27.0	E 砂砾岩	丹峰、赤壁
403	3	塘冲西侧	藤县北西西20 km	0.1	K ₂ 砂砾岩	丹峰、赤壁
404	4	白石洞天	藤县塘冲南南东4 km的满村东侧	约1.0	K ₂ -E 砂砾岩	丹崖、崩积洞穴
405	5	大罗头	藤县塘冲南南东4 km 满村的西侧1 km	约1.0	E 砂砾岩	丹峰、赤壁
406	6	石马山	藤县北西西13 km	约1.0	K ₂ 砂砾岩	丹峰、赤壁
407	7	狮子顶	藤县北西西10 km	约1.0	K ₂ 砂砾岩	丹峰、赤壁
408	8	罗漫山	藤县天平镇(大沙坪)东南2 km	约1.0	K ₁ 砂砾岩	丹崖、岩洞
409	9	屋东顶	藤县潭东镇南南东3.5 km	约1.0	E 粗砾岩	丹崖
410	10	石人岭	藤县金鸡镇东2 km	0.25	K ₁ 砂砾岩	丹峰
411	11	石龙岭	藤县金鸡镇西4.5 km	1.0	K ₁ 砂砾岩	丹峰
412	12	小娘山	藤县金鸡镇东7.5~12.5 km	约15.0	E 砂砾岩	丹峰、赤壁
413	13	石表山	藤县象棋镇西南8 km	5.3	K ₁ 砾岩、砂岩	丹峰、赤壁
414	14	耙齿石-石岗营	藤县象棋镇西南4.5 km	3~4.0	K ₁ 砂砾岩	丹峰、赤壁
415	15	马鞍营	藤县象棋镇南南西7 km	3.72	K ₁ 砾岩、砂岩	丹峰、赤壁
416	16	黄坡	岑溪市北北西29 km	约10.0	E 砂砾岩	丹峰、赤壁
417	17	石庙	岑溪市南29 km	约1.0	K ₁ 砂砾岩	丹峰、赤壁
418	18	都峤山	容县东南5~12 km	35.0	E 砾岩、砂岩	丹峰、赤壁
419	19	北山	容县自良镇北北西2.5 km	4.0	K ₁ 砾砂岩	赤壁、丹峰
420	20	铜石岭	北流市北东东10 km	3.74	E 砾砂岩	赤壁、丹峰
421	21	龙虎寨-鹅卵石	北流市隆盛镇南南东3 km	1.60	K ₁ 砂砾岩	赤壁、丹峰
422	22	龟头岭	玉林市东北7 km	0.60	K ₁ 砾岩	残峰
423	23	挂榜山	玉林市北北东6.5 km	约1.0	K ₁ 砂岩	赤壁
424	24	黑石岭	玉林市北东东7 km	1.5	K ₁ 砾岩	残峰、赤壁
425	25	云香山	玉林市新桥镇石脚村南南东1.3 km	2.67	K ₁ 砾岩夹砂岩	丹峰、赤壁
426	26	宴石山	博白县顿谷镇东南1~4 km	6.22	K ₁ 砂岩、砾岩	丹峰、赤壁
427	27	饭甑石-罗伞石	博白县顿谷镇北东4.2~5.0 km	0.45	K ₁ 砂岩砂砾岩	丹峰、赤壁
428	28	金狗寨	博白县顿谷镇东7 km	2.07	K ₁ 砂砾岩	赤壁、丹峰
429	29	花石嶂	博白县沙河镇东2.6 km	2.82	K ₁ 砂砾岩	赤壁、丹峰
430	30	狮子石	博白县合江镇南西西2 km	0.25	K ₁ 砂砾岩	赤壁、丹峰
431	31	三堆石	博白县东平镇北北西6.8 km	0.28	K ₁ 砂砾岩	赤壁、丹峰
432	32	马蹄石	上述三堆石之东600~700 m	0.32	K ₁ 砂砾岩	丹峰、赤壁
433	33	马头石	博白县合江镇南西西3.2 km	0.30	K ₁ 砂砾岩	赤壁、丹峰
434	34	猫头牯	博白县旺茂镇西南4.3 km	0.12	K ₁ 砂砾岩	赤壁、丹峰
435	35	乳姑山	位于上述猫头牯西北1.2 km	0.10	K ₁ 砂砾岩	赤壁、丹峰
436	36	勒马头	博白县东平镇西北9 km,即良草根村东1 km	0.09	K ₁ 砂砾岩	赤壁、丹峰
437	37	白石山	桂平市麻垌镇东北7 km	10.0	E 砂砾岩	丹峰、赤壁
438	38	金珠-云台山	桂平市南32 km	约5.0	E 砂砾岩	丹峰、赤壁
439	39	龙股岭	横县南乡镇东面7 km	约1.0	K ₁ 砂砾岩	陡崖
440	40	白花寨	横县南乡镇南面10 km左右	约1.0	K ₁ 砂砾岩	赤壁
441	41	石笋-断直寨	横县南乡镇西南12~13 km	6.0	E 砂砾岩	赤壁、丹峰
442	42	金巴山	横县新福乡西面8 km	1.0~2.0	E 砂砾岩	赤壁、丹峰
443	43	独石岭	横县莲塘镇南西西3.7 km	0.06	E 碳酸盐砾岩	丹霞喀斯特孤峰
444	44	鹅山	柳州市西区鹅山公园内	0.68	K ₁ 碳酸盐砾岩	丹霞喀斯特丹峰
445	45	官帽头	北流市北东东12 km	约4.0	E 砂砾岩	灰岩上的丹峰

十、贵州省(37 处)

国序号	省序号	山 名	位 置	面积(km ²)	红岩时代、岩性	形态特征
446	1	赤水大瀑布(十丈洞)	赤水市南南南东 26 km	约 4.0	K ₂ 砂岩	丹崖、大瀑布
447	2	燕子岩	赤水市南南南东 24 km	约 2.0	K ₂ 砂岩	丹崖瀑布
448	3	四洞沟	赤水市南南西 18 km	约 4.0	K ₂ 砂岩	丹崖瀑布
449	4	大同场	赤水市南南南西 9.5 km	约 3.0	K ₂ 砂岩	丹崖瀑布
450	5	华坪沟	赤水市南南南西 14 km	约 5.0	K ₂ 砂岩	丹崖瀑布
451	6	杨家岩	赤水市华坪沟东坡	0.1	K ₂ 砂岩	巨型岩洞、瀑布
452	7	友仁溪	赤水市南南东 11.5 km	约 3.0	K ₂ 砂岩	丹崖瀑布
453	8	炳安沟	赤水市炳安乡南 1 ~ 10 km	约 10.0	K ₂ 砂岩	丹崖瀑布
454	9	金沙沟	赤水市金沙乡东南 0.5 ~ 15 km 一带	约 15.0	K ₂ 砂岩	丹崖、岩洞、瀑布
455	10	九角洞	赤水市元厚镇西南 0.5 ~ 12 km 一带	约 20.0	K ₂ 砂岩	丹峰、赤壁、瀑布
456	11	大白岩及五柱峰	赤水市元厚镇东北 4 ~ 6 km 一带	约 4.0	K ₂ 砂岩	丹峰赤壁瀑布
457	12	龙凤岩	赤水市元厚镇南西西约 3.5 km	约 0.5	K ₂ 砂岩	大岩洞内蜂窝洞
458	13	外星人	赤水市元厚镇南西西约 2.5 km	约 0.5	K ₂ 砂岩	石蛋型丹霞
459	14	石堡	赤水市官渡镇东南 12 km 的石堡乡四周	约 6.0	K ₂ 、J ₃ 砂岩	丹崖
460	15	官渡 - 葫市	赤水市官渡镇西 3 ~ 8 km 一带	约 20.0	K ₂ 、J ₃ 砂岩	丹崖
461	16	长沙习水河谷	赤水市官渡镇向西北至长沙乡的习水河谷两侧	约 30.0	K ₂ 、J ₃ 砂岩	丹崖
462	17	天台山	赤水市东 6.5 km	约 5.0	J ₂ 砂砾岩	丹崖
463	18	长嵌沟	习水县及赤水市长 14 km 的长嵌沟两侧	约 55.0	K ₂ 砂岩	丹崖
464	19	天鹅池 - 同仙溪	习水县北北西 13 km	约 25.0	K ₂ 砂岩	丹峰、赤壁
465	20	圆洞 - 大白塘	习水县北北东 11.5 km 附近一带	约 10.0	K ₂ 、J ₃ 砂岩	丹崖
466	21	瓮溪沟上游	习水县土城镇南西西 13 km 附近一带	约 25.0	K ₂ 砂岩	丹峰、赤壁
467	22	三岔河	习水县良村北 12 ~ 19 km 附近一带	约 40.0	K ₂ 、J ₃ 砂岩	丹峰、赤壁
468	23	飞鸽区	习水县大坡乡西北 2.5 ~ 10.5 km 一带	约 15.0	K ₂ 砂岩	丹峰、赤壁
469	24	董朗 - 青山沟	惠水县毛家苑乡南南西 5.5 km 的涟江西岸	约 1.0	E 灰砂岩	丹霞喀斯特岩峰
470	25	江界河	瓮安县北北西 29 km 的乌江两岸	约 45.0	K ₂ - E 灰砂砾岩	丹霞喀斯特岩峰
471	26	范家寨	六盘水市钟山区东 7 km	约 2.5	K ₂ - E ₁ 灰砂砾岩	丹霞喀斯特岩峰
472	27	马场	普定县马场西侧	约 15.0	K ₂ - E ₁ 灰砂砾岩	丹霞喀斯特岩峰
473	28	云落屯	松桃县城南南西 1.5 km	0.20	K ₂ - E ₁ 灰砂砾岩	丹霞喀斯特岩峰
474	29	观音山	松桃县城东 0.5 km 的水塘河东岸	1.50	K ₂ - E ₁ 灰砂砾岩	丹霞喀斯特岩峰
475	30	黑脸岩 - 半壁山	黑脸岩在榕江县南 2 km 半壁山在榕江县东 0.75 km	约 2.5	K ₂ - E ₁ 灰砂砾岩	丹霞喀斯特岩峰
476	31	笔架山	榕江县北北东 15 km	约 1.0	K ₂ - E ₁ 灰砂砾岩	丹霞喀斯特岩峰
477	32	无名塘	黄平县北西西 19 km	> 35.0	K ₂ - E ₁ 灰砂砾岩	丹霞喀斯特岩峰
478	33	岩英 - 宝老山	黄平县东南 19 km	约 15.0	K ₂ - E ₁ 灰砂砾岩	丹霞喀斯特岩峰
479	34	金钟山	施秉县东南 26 km	约 6.0	K ₂ - E ₁ 灰砂砾岩	丹霞喀斯特岩峰
480	35	岩鹰山水库	修文县北 9.5 km	约 3.0	K ₂ - E ₁ 灰砂砾岩	丹霞喀斯特岩峰
481	36	叉天哑	普安县城西南 2.5 km	约 1.0	E 灰砾岩	丹霞喀斯特漏斗
482	37	大坡山	普安县城南南东 1.5 km	约 4.0	E 灰砾岩	丹霞喀斯特岩峰

十一、重庆市(26 处)

国序号	省序号	山 名	位 置	面积(km ²)	红岩时代、岩性	形态特征
483	1	四面山	江津市南 72 km	213.37	K ₂ 砂岩	丹峰、赤壁
484	2	大红岩 - 木匠岩	江津市老四面山场西侧、北侧	约 5.0	K ₂ 砂岩	丹峰、赤壁
485	3	石笋沟	江津市清溪沟场东南面	约 10.0	K ₂ 砂岩	丹峰、赤壁
486	4	黑石山	江津市白沙镇南南东 3 km	约 0.5	J ₂ 砂岩	巨型石蛋群
487	5	李家磴	酉阳市西南 20 km	约 20.0	K ₂ - E ₁ 砂砾岩	溪谷丹峰赤壁

国序号	省序号	山 名	位 置	面积(km ²)	红岩时代、岩性	形态特征
488	6	舟白 - 正阳	黔江区南 6.5 km	近 15.0	K ₂ - E ₁ 砂砾岩	残余丹峰
489	7	天坪	黔江区南 10 km	近 15.0	K ₂ - E ₁ 砂砾岩	残余丹峰
490	8	万寿山	石柱县蚕溪乡西南约 2 km	约 4.0	J ₂ 夹有黄绿色砂岩	丹崖
491	9	下路	石柱县南南西 7 km	约 0.5	J ₂ 夹有黄绿色砂岩	丹崖岩丘
492	10	石宝寨	忠县石宝镇内	0.02	J ₂ 砂岩	丹崖岩丘
493	11	石宝寨 - 万州	石宝寨至万州的长江沿岸断续分布	约 50.0	J ₁₋₃ 砂岩、泥岩	陡崖
494	12	双路	丰都县双路镇附近	约 1.0	J ₂ 粉砂岩、泥岩	陡崖
495	13	龙河	丰都县龙河镇以上的龙滨河两岸断续分布	约 10.0	J ₂ 粉砂岩、泥岩	陡崖
496	14	中锋 - 永新	綦江县永新镇至中锋镇之间的清溪河两岸	约 20.0	J ₂₋₃ 砂岩、泥岩	陡崖
497	15	古剑山	綦江县西南 7 km	约 2.0	J ₃ 、K ₂ 砂砾岩	陡崖
498	16	天城山	万州市西北侧	约 2.5	J ₂ 砂岩、泥岩	陡崖
499	17	关口 - 北山观	万州市东北侧	约 1.5	J ₂ 砂岩、泥岩	陡崖
500	18	太白岩	万州市西南侧	约 6.0	J ₂ 砂岩、泥岩	陡崖
501	19	四层岩	万州市太白岩南侧	约 1.0	J ₂ 砂岩、泥岩	陡崖
502	20	戴家山	万州市四层岩的东南侧	约 1.5	J ₂ 砂岩、泥岩	陡崖
503	21	钓鱼城	合江市北东东 5 km	约 2.5	J ₂ 砂岩	巨型方山陡崖
504	22	潼南大佛	潼南县西北约 1.5 km	约 1.0	J ₂ 砂岩	陡崖
505	23	铜梁 - 合川	铜梁县至合州市公路两侧断续分布	约 25.0	J ₂ 砂岩、泥岩	陡崖
506	24	宝顶山石窟	在大足县东北 15 km	约 1.0	J ₃ 砂岩	准丹霞陡崖
507	25	北山石窟	在大足县城北侧	约 0.5	J ₃ 砂岩	准丹霞陡崖
508	26	南山石窟	在大足县城南侧	约 0.1	J ₃ 砂岩	准丹霞陡崖

十二、四川省(142 处)

国序号	省序号	山 名	位 置	面积(km ²)	红岩时代、岩性	形态特征
509	1	剑门山	剑阁县北北东 30 km	> 30.0	K ₁ 砾岩	巨长丹崖
510	2	吊上岩	剑门山北 5 ~ 6 km	> 10.0	J ₃ 砾岩	丹崖
511	3	马耳山	剑阁县西北 16 km	> 10.0	K ₁ 砾岩	丹崖
512	4	金字山	剑阁县西北 20 km	> 5.0	K ₁ 砾岩	丹崖
513	5	窦圉山	江油市北东东 16 km	约 4.0	J ₃ 含钙砾岩	丹峰、赤壁
514	6	鹰咀岩	安县东北 4 ~ 5 km	约 5.0	J ₃ 含钙砾岩	赤壁岩洞
515	7	浮山	安县南西西 10 km	约 2 ~ 3.0	J ₃ 含钙砾岩	丹霞喀斯特
516	8	龙泉砾宫	安县南南西郊 2 km	约 1.0	J ₃ 含钙砾岩	地下河
517	9	岩山	安县东南 8 km	约 1.0	K ₁ 砾岩	丹峰
518	10	青城山	都江堰市南南西 12 km	约 10.0	K ₁ 砾岩	赤壁
519	11	玉垒山	都江堰市北郊	甚小	K ₂ 砾岩	人工丹崖
520	12	红土	松潘县南南西 30 km	约 1 ~ 2.0	R 砂砾岩	丹崖
521	13	云顶山	金堂县南 5.5 km	1.5	K ₁ 砂岩	丹崖
522	14	老君崖	大邑县西北 13 km	0.01	K ₂ 砂泥岩	丹崖
523	15	九顶山	邛崃市西 27 km	约 15.0	K ₁ 灰砾岩	丹崖、丹霞喀斯特
524	16	天台山	邛崃市南西西 38 km	30.0	K ₂ 砂岩、灰砾岩	丹峰及丹霞喀斯特
525	17	飞仙阁	蒲江县朝阳湖镇西侧	1.0	K ₂ 砂岩	丹峰、赤壁
526	18	冒石子峡	芦山县大川镇东 4 km	约 5.0	K ₂ 砾岩	峡谷丹崖
527	19	大崖峡	芦山县北 7 ~ 10.5 km	约 4.0	K ₂ - E 灰砾岩	丹霞喀斯特峡谷
528	20	金鸡峡	芦山县青龙场北北东 1.5 ~ 6.5 km	约 5.0	K ₂ 砂岩、灰砾岩	丹霞喀斯特峡谷
529	21	灵关峡	芦山县西北 6.5 km	约 7.0	K ₂ 灰砾岩	丹霞喀斯特峡谷
530	22	老场峡	天全县老场乡西北 2 ~ 4 km	约 2.0	J ₃ - E 砾岩	峡谷丹崖

国序号	省序号	山 名	位 置	面积(km ²)	红岩时代、岩性	形态特征
531	23	碧峰峡	雅安市北 7~10 km	约 9.0	K ₂ 砂岩	峡谷丹崖
532	24	金鸡关	雅安市东北 7~10 km	约 2~3.0	K ₂ 砂岩	丹崖岩丘
533	25	金凤山	雅安市东北北东 4 km	约 2~3.0	E 砂岩	丹崖岩丘
534	26	飞仙峡	雅安市西 6~11 km	约 5.0	K ₁₋₂ 砂岩	峡谷丹崖
535	27	罗绳岗	芦山县东南 7 km	约 50.0	J ₃ -K ₁₋₂ 砂岩	巨大丹崖、陡坡
536	28	周公山	雅安市东南 5 km	约 30.0	J ₃ -K ₂ 砂岩	丹崖
537	29	金船山	雅安市南南东 16~27 km 一带	约 44.0	J ₃ -K ₂ 砂岩	巨大丹崖
538	30	玉屏山	洪雅县西南 28 km	>12.0	K ₂ 砂岩	丹崖
539	31	槽鱼滩	洪雅县西 20 km	约 5.0	K ₂ 砂岩	丹崖
540	32	苟王寨	洪雅西南将军乡拳石村	约 1.0	K ₁ 砂岩	丹崖、石巷
541	33	老峨山	丹陵西张场北 5.6 km	约 5.0	K ₁ 砂岩	丹崖、峡谷
542	34	龙鹤山	丹陵北唐河		K ₁ 砂岩	丹崖
543	35	涂山	丹陵西中隆涂山		K ₁ 砂岩	丹崖、巨石
544	36	千佛岩	夹江县城西北侧	2~3.0	K ₂ 砂岩	丹崖石刻
545	37	丈人峰	夹江县东南 10 km 碧云山公园西缘	0.1	E 砂岩	孤立丹峰
546	38	乐山大佛	乐山市岷江东岸	约 1.0	K ₂ 砂岩	丹崖大佛
547	39	二斗岩	峨眉山市万年寺下方	约 1.0	T ₁ 砂岩	丹崖
548	40	擦耳岩	峨眉山市川主乡西北约 4 km	约 1.0	K ₂ 砂岩	丹崖
549	41	五显岗	峨眉山市南西西 8 km	约 1.0	T ₁ 砂岩	峡谷丹崖
550	42	两河口	峨眉山市南西西 7.5 km	约 1.0	T ₂ 砂岩	丹崖
551	43	中岩	青神县南 9 km 岷江东岸	约 5.0	K ₂ 砂岩	丹峰赤壁
552	44	青神-镇阳	青神县东 4~10 km 一带	约 10.0	K ₂ 砂岩	丹峰赤壁
553	45	平羌三峡	乐山市北 14 km	约 20.0	K ₂ 砂岩	峡谷丹崖
554	46	牛角寨	仁寿县北北东 30 km	约 1~2.0	K ₁ 砂岩	丹崖石刻
555	47	仙女山	彭山县北东 6.5 km	约 1~2.0	K ₂ 砂岩	丹峰赤壁
556	48	香山仙洞	彭山县北缘与新津县交界南侧油灌顶北麓	约 1~.20	K ₁₋₂ 砂砾岩	丹霞喀斯特洞穴
557	49	宝子山	新津县城南河南岸	约 1.0	K ₂ 砂岩	丹峰岩丘
558	50	沐川城东北	沐川县城北东东至大楠约 10 km 途中	约 15.0	K ₂ 砂岩	丹峰岩丘
559	51	穿牛鼻	沐川县南南东 14 km	约 7.0	K ₂ 砂岩	峡谷丹崖
560	52	底堡	沐川东底堡		K ₁ 砂岩	丹崖
561	53	凤村	沐川西部	<1.0	K ₁ 砂岩	丹峰、石堡
562	54	张家岩	屏山县龙华寺北 6.5 km	>10.0	K ₂ 砂岩	丹峰、赤壁
563	55	细沙溪	屏山县龙华镇北郊	约 1.0	K ₂ 砂岩	溪岸、丹崖
564	56	瓢道沟	沐川县建和乡南南西 6 km	约 3.0	T ₁ 砂岩	丹峰、赤壁
565	57	风岩峡	沐川县西南 9.5 km(该县建和乡南西 4 km)	约 5.0	T ₁ 砂岩	丹崖
566	58	包家岩	宜宾县商州镇西北 4.5 km	约 6.0	J ₃ 、K ₂ 砂岩	巨大岩堡
567	59	云峰山	犍为县南东约 18 km	>10.0	K ₂ 砂岩	丹峰、赤壁
568	60	官家祠	犍为县东 8 km	1~2.0	K ₂ 砂岩	丹峰、岩丘
569	61	紫云山	犍为县南南东约 11 km	约 5.0	K ₂ 砂岩	丹峰、赤壁
570	62	尾岩	犍为县孝姑镇北北西 5 km 的岷江东岸	约 2.0	J ₂₋₃ 砂岩	临江赤壁
571	63	弥陀寺	犍为县孝姑镇北东 3.5 km	1.0	K ₂ 砂岩	山麓陡崖
572	64	仙女山	犍为县新民镇的岷江南岸	3~4.0	K ₂ 砂岩	陡崖
573	65	河尖山	犍为县新民镇东 3.5 km 的岷江东岸	1.0	K ₂ 砂岩	陡崖
574	66	杨家山	宜宾县蕨溪镇西北 15 km 岷江西南岸	1~2.0	K ₂ 砂岩	陡崖
575	67	蛤蟆口	宜宾县普安乡南侧	长 2~3.0	J ₂ 砂岩	丹崖
576	68	斗笠岩	宜宾县双谊乡南 4 km	约 3.0	K ₂ 砂岩	丹崖

国序号	省序号	山名	位置	面积(km ²)	红岩时代、岩性	形态特征
577	69	黑弹子沟	宜宾县龙池乡东4.0 km	约1.0	K ₂ 砂岩	丹崖
578	70	瓢水岩	宜宾县龙池乡北西西1.3 km	约1.0	J ₂ 砂岩	丹崖
579	71	红岩	宜宾县商州镇西南2.5 km	约2.0	J ₃ 、K ₂ 砂岩	丹崖
580	72	蜂桶岩	宜宾县商州镇东6.5 km	约5.0	J ₂ 砂岩	丹崖
581	73	石城山	宜宾县横江镇南南西5.5 km	10.0	J ₂₋₃ 、K ₂ 砂岩	巨大岩堡
582	74	人和寨	宜宾县柳嘉镇西北11 km	约1~2.0	K ₂ 砂岩	岩堡
583	75	响滩子	宜宾县柳嘉镇北西西11 km(人和寨北1 km)	约1.0	K ₂ 砂岩	峡谷丹崖
584	76	丹山碧水	宜宾市北西西约18 km的岷江北岸	约1~2.0	K ₂ 砂岩	丹崖
585	77	红岩子	宜宾市北西西8 km的岷江北岸	约4.0	K ₂ 砂岩	丹崖
586	78	流米寺	高县东北端胜天坝北西西3.5 km	约1.0	K ₂ 砂岩	丹峰、赤壁
587	79	八仙山	屏山县龙华寺镇北西西4 km	约1~2.0	J ₃ 、K ₂ 砂岩	丹峰、赤壁
588	80	打鱼村	屏山县龙华寺镇北5.5 km	约1~2.0	K ₂ 砂岩	丹崖
589	81	凌家岩	在旧屏山县城北西西4.5 km	约3.0	J ₃ 、K ₂ 砂岩	丹峰、赤壁
590	82	乌龙岩	屏山县中都镇北西西7.5 km的中都河东北岸	2.0	K ₂ 砂岩	丹峰、赤壁
591	83	新市	屏山县新市镇北、西北、西1~2 km	约4.0	J ₂ 砂岩	丹峰、赤壁
592	84	十丈空	马边县收坝乡北东3.5~5.5 km野猫溪北岸	3.0	K ₂ 砂岩	丹峰、赤壁
593	85	大佛岩	马边县北北东10.5 km	>10.0	J ₂₋₃ 、K ₂ 砂岩	丹峰、赤壁
594	86	大岩腔	马边县东南3.5 km	约2.0	J ₂ 砂岩	丹崖
595	87	蜀南竹海	长宁县东南16 km	约60.0	J ₂₋₃ 、K ₂ 砂岩	山上丹崖
596	88	杜家寨-佛来寺	江安县东南至长宁县东北一带	107.0	J ₂₋₃ 、K ₂ 砂岩	山上丹崖
597	89	法王寺	合江县先市镇西南8.5 km	1.0	K ₂ 砂岩	丹峰、赤壁
598	90	笔架山	合江县西4.5 km	1.0	K ₂ 砂岩	丹峰、赤壁
599	91	佛宝区	合江县自怀镇以南至石龙庙一带	>30.0	K ₂ 砂岩	丹峰、赤壁、瀑布
600	92	仙人踩桥	合江县福宝镇南南东12.5 km	约10.0	K ₂ 砂岩	丹峰、赤壁
601	93	天堂坝	合江县福宝镇东南21.5 km	约10.0	K ₂ 砂岩	丹峰、赤壁
602	94	月亮岩	合江县福宝镇东南30.5 km的洞坪村东南侧	约1.0	K ₂ 砂岩	拱形岩洞
603	95	石人镇关	合江县福宝镇东南42.5 km的红圈子东南侧	约4.0	K ₂ 砂岩	岩柱
604	96	天仙硐	纳溪县南南东7 km	约5.0	K ₂ 砂岩	丹崖岩洞
605	97	护国岩	纳溪县叙蓬溪(护国镇)永宁河西岸	约0.01	J ₃ 砂岩	陡崖
606	98	大渡口下游	纳溪县南西西9~14 km	>10.0	J ₃ 、K ₂ 砂岩	陡崖
607	99	丹岩山	又称丹山,叙永县北东东6 km	11.0	K ₂ 砂岩	丹峰、赤壁
608	100	九鼎山	叙永北30 km永宁河东岸	4.0	K ₂ 砂岩	丹崖
609	101	凤凰山	叙永县兴隆乡东北2.5 km	6.0	J ₃ 、K ₂ 砂岩	丹峰、赤壁
610	102	青杉岩	叙永县兴隆乡西北侧1 km	>7.0	J ₃ 、K ₂ 砂岩	丹峰、赤壁
611	103	清凉洞	叙永县马岭镇南西西6.5 km	约2.0	K ₂ 砂岩	丹崖、岩洞
612	104	画稿溪	叙永县水尾镇南5 km	10.0	K ₂ 砂岩	丹峰、赤壁、瀑布
613	105	墩梓溪	叙永县水尾镇南东8 km一带	约5.0	K ₂ 砂岩	丹峰、赤壁、瀑布
614	106	八节洞	古蔺县黄荆乡西北5 km	约4.0	K ₂ 砂岩	丹崖、瀑布
615	107	环岩	古蔺县黄荆乡北东东9 km	约4.0	K ₂ 砂岩	丹崖、瀑布
616	108	观音岩	古蔺县东北7~10 km一带	约7.0	J ₃ 、K ₂ 砂岩	丹崖
617	109	瓦尔瀑布	喜德县南南东17.5 km的则足河上	约5.0	K ₂ 砂岩	丹崖、瀑布
618	110	公母山	盐源县城南3 km	约1.0	E ₂ 砂砾岩	丹峰、赤壁
619	111	飞龙峡	自贡市沿滩区农团乡	约1.0	J ₂ 砂岩	丹峰、赤壁、岩洞
620	112	红岩寨	富顺县毛桥乡东南1.5 km	约2.0	J ₃ 、K ₂ 砂岩	方山丹崖
621	113	红岩窝	南溪县石鼓滩南2 km长江东岸	约3.0	K ₂ 砂岩	丹峰、赤壁、瀑布
622	114	花岩洞	南溪县南南西8 km长江东南岸	约0.5	K ₂ 砂岩	峡谷丹崖

国序号	省序号	山 名	位 置	面积(km ²)	红岩时代、岩性	形态特征
623	115	老塔	南溪县南南东 3 km	约 1.5	J ₂₋₃ 、K ₂ 砂岩	丹崖
624	116	红岩寨	南溪县北北东 15 km	约 8.0	J ₂₋₃ 、K ₂ 砂岩	方山丹崖
625	117	球溪 - 鱼溪	资中县在球溪、鱼溪一带可望见		J ₂ 砂岩	山顶残峰
626	118	锦屏山	阆中市西南缘的嘉陵江南岸	约 0.1	J ₃ 砂岩	丹崖
627	119	大像山	阆中市东缘的嘉陵江东南岸	约 1.0	J ₃ 砂岩	陡崖石刻
628	120	金城寨	仪陇县城东缘	约 1.0	J ₃ 砂岩	丹峰、陡壁
629	121	巴中西南郊	巴中市西 1 ~ 9 km 一带	约 25.0	K ₁ 砂岩	丹峰、陡崖
630	122	凤凰山	西充县东南 9 km	约 3.0	K ₂ 砂岩	陡崖
631	123	金华山	射洪县北北西 17 km 涪江西南岸	0.17	J ₃ 砂岩	陡崖
632	124	太蓬山	营山县东北 28 km	约 15.0	J ₂ 砂岩	陡崖
633	125	龙王寨 - 千佛寨	营山县南 6 km	> 100.0	J ₂₋₃ 砂岩	陡崖
634	126	渠县城	渠县城西缘	0.1	J ₂ 砂岩	陡崖
635	127	徐家镇 - 茶亭	蓬安县北北东 20 ~ 28 km 一带	约 10.0	J ₃ 砂岩	陡崖
636	128	热当坝	若尔盖县北北西 62 km	约 5.0	R 砂砾岩	丹峰、赤壁
637	129	南龛坡	巴中市南侧	约 1.0	K ₁ 砂岩	丹崖
638	130	水宁寺	巴中市东 22 km	约 1.0	K ₁ 砂岩	丹崖
639	131	民胜	通江县西 8 km	约 1 ~ 2.0	K ₁ 砂岩	丹崖
640	132	通江城	通江县城边缘	约 1.0	K ₁ 砂岩	丹崖
641	133	通江 - 至诚	通江县城向东北至至诚镇沿途	约 5.0	K ₁ 砂岩	丹崖
642	134	赤化全川	通江县沙溪乡南东东 2.5 km	约 2 ~ 3.0	K ₁ 砂岩	丹崖
643	135	圆觉洞石窟	安岳县城东南 1 km	约 0.2	J ₃ 砂岩	陡崖
644	136	千佛寨石窟	安岳县城西 2 km	约 0.2	J ₃ 砂岩	陡崖
645	137	卧佛院石窟	安岳县城北 22 km 的八庙乡卧佛沟	约 0.2	J ₃ 砂岩	陡崖
646	138	玄妙观石窟	安岳县城北西 15 km	约 0.1	J ₃ 砂岩	陡崖
647	139	毗卢洞石窟	安岳县石羊镇南 0.5 km	约 0.2	J ₂ 砂岩	陡崖
648	140	华严洞石窟	安岳县石羊镇北东东 2.2 km	约 0.1	J ₂ 砂岩	陡崖
649	141	茗山寺石窟	安岳县石羊镇东南 4 km	约 0.1	J ₂ 砂岩	陡崖
650	142		广元北沙河镇	约 2 ~ 3.0		丹崖

十三、云南省(21 处)

国序号	省序号	山 名	位 置	面积(km ²)	红岩时代、岩性	形态特征
651	1	黎明 - 美乐	玉龙县石鼓镇北西西 32 km	约 180.0	E ₂ 砂砾岩	丹峰、赤壁
652	2	金丝厂	玉龙县石鼓镇西 34 km	约 60.0	E ₂ 砂砾岩	丹峰、赤壁
653	3	金鸡寺	兰坪县金顶镇南南南西 8.5 km 的沘江东岸	约 2.0	E ₂₋₃ 砂砾岩	丹峰、赤壁
654	4	石钟寺	剑川县甸南镇西南 13.5 km	约 1.5	E ₂₋₃ 砂砾岩	丹崖、龟裂凸包
655	5	宝相寺	剑川县甸南镇南西西 1.5 km	约 35.0	E ₂₋₃ 砂砾岩	陡崖、准丹霞
656	6	沙登箐	剑川县甸南镇南南西 15.5 km	约 1.5	E ₂₋₃ 砂砾岩	丹崖、龟裂凸包
657	7	中羊岑	剑川县西南 9 km	约 2.0	E ₂₋₃ 砂砾岩	丹崖、龟裂凸包
658	8	南滚河 - 上班老	沧源县北西西 27 ~ 34 km 一带	约 20.0	N 砾岩	赤壁
659	9	永德士林	永德县北东东约 23 km	约 1.0	N 砂砾岩	丹峰、赤壁
660	10	南涧士林	南涧县南东东 2 ~ 5 km 一带	约 2 ~ 3.0	N 砂砾岩	丹峰、赤壁
661	11	甘棠士林	元谋县西南郊 2.5 ~ 7.5 km 一带	约 18.0	N 砂砾泥岩	丹峰赤壁
662	12	方山	永仁县东北 16 km	约 3 ~ 4.0	E ₂ 砂砾岩	赤壁
663	13	上石蜡它	武定县白路乡南东东 8.5 km	约 1.0	K ₂ - E ₁ 砂砾岩	赤壁
664	14	矮子头山	武定县西北 9 km	约 0.5	K ₂ - E ₁ 砂砾岩	赤壁

国序号	省序号	山名	位置	面积(km ²)	红岩时代、岩性	形态特征
665	15	象石山	安宁市北东东6 km	约1.0	K ₁ 砂砾岩	赤壁
666	16	冈曲峡	香格里拉县北北西36.5 km的冈曲峡谷	约2.0	砂砾岩	临江赤壁
667	17	桥墩	玉龙县奉科乡春头村桥墩自然村	约1.50	K ₂ 砂砾岩	临江赤壁
668	18	罗古箐	兰坪县通甸镇北北东18 km		E ₂ 砂砾岩	丹崖
669	19	河北	剑川县河北村西北侧4 km	约2.0	E ₂₋₃ 砂砾岩	丹崖
670	20	纳格拉	香格里拉县格咱乡纳格拉村	约5.0	T ₃ 砂砾岩	丹崖
671	21	白马雪山隘口	德钦县东南白马雪山南隘口北侧公路东旁	约1.0	E ₂₋₃ 砂砾岩	丹崖

十四、黑龙江省(2处)

国序号	省序号	山名	位置	面积(km ²)	红岩时代、岩性	形态特征
672	1	红石砬子	宁安县大牡丹等处的牡丹江凹岸	<1.0	K ₂ 砂砾岩	丹崖
673	2	海林	在海林县东郊	甚小	K ₂ 砂砾岩	丹崖

十五、辽宁省(1处)

国序号	省序号	山名	位置	面积(km ²)	红岩时代、岩性	形态特征
674	1	望儿山-馒头山	盖州市熊岳城东北侧	0.15	K ₁ 砂砾岩	残余丹峰

十六、内蒙古自治区(12处)

国序号	省序号	山名	位置	面积(km ²)	红岩时代、岩性	形态特征
675	1	川井(川吉)	巴彦淖尔盟乌拉特后旗宝音图南3 km	甚小	K ₂ 砂砾岩	残余丹峰
676	2	恐龙化石出土地	乌拉特后旗 N41°40'08"、E106°45'06"	约1.0	K ₂ 砂砾岩	沟谷丹崖
677	3	脑木根	四子王旗(乌兰花镇)北150 km		E 砂泥岩	丹峰丹崖
678	4	阿尔寨	鄂托克旗棋盘井镇东北约60 km	<1.0	K ₁ 砂砾岩	典型方山
679	5	千里沟	鄂托克旗棋盘井镇北23~32 km的公路东侧	约1~2	K ₁ 砂砾岩	残余丹峰
680	6	炭窑沟	乌拉特后旗西南27 km 呼和温都尔镇北侧	1.5	K ₁ 砂砾岩	沟谷丹崖
681	7	北寺	阿拉善左旗东北25 km	约2~3.0	K ₁ 砂砾岩	丹崖
682	8	大苏海图	阿拉善左旗南13 km	<1.0	K ₁ 砂砾岩	堡状丹峰
683	9	贺兰山西南麓	银川至阿拉善左旗公路66~78 km 东侧	1~2.0	K ₁ 砂砾岩	岩丘丹峰
684	10	梦幻大峡谷	内蒙阿拉善左旗敖龙布鲁格西北约24 km	2.0	E ₂ 砂砾岩	沟谷丹崖
685	11	人根峰	在梦幻大峡谷东北3.5 km	约1.0	K ₁ 砂砾岩	丹崖、丹峰
686	12	额日布盖大峡谷	内蒙阿拉善右旗额日布盖东南约7 km	约1.5	K ₂ 砂砾岩	沟谷叠板式丹崖

十七、宁夏回族自治区(8处)

国序号	省序号	山名	位置	面积(km ²)	红岩时代、岩性	形态特征
687	1	火石寨	西吉县北北东20 km	约20.0	K ₁ 砂砾岩	丹峰、赤壁
688	2	西弥山	固原市三营西面15 km	约2.0	N ₁ 砂岩	岩丘丹崖
689	3	扫竹林	西吉县北北东14 km	约3.0	K ₁ 砂砾岩	丹峰、赤壁
690	4	板石窑沟	西吉县北北东16 km	约3.0	K ₁ 砂砾岩	丹峰、赤壁
691	5	石城	西吉县北(稍偏东)约19 km	约10.0	K ₁ 砂砾岩	堡状岩峰
692	6	窟窿山	中卫市常乐镇南南东10 km	约1.0	砂砾岩	沟谷丹崖
693	7	寺口子	中卫市宣和镇南18 km		E ₂ 砂砾岩	丹峰、赤壁
694	8	石空寺	中宁县石空镇西3.5 km	0.5	N ₁ 砂砾岩	丹崖、岩丘

十八、河北省(5处)

国序号	省序号	山 名	位 置	面积(km ²)	红岩时代、岩性	形态特征
695	1	承德	承德避暑山庄外围及向西至双塔山一带	45.0	J ₂ 砂砾岩	丹峰赤壁
696	2	鸡冠山	承德市南南东 14 km	约 3~4.0	J ₃ 砂砾岩	丹峰赤壁
697	3	碧霞山	滦平县南 9 km	约 3.0	K ₁ 砂砾岩	丹峰赤壁
698	4	朝阳观	赤城县后城镇北郊	约 25.0	J ₂ 砂砾岩	丹峰赤壁
699	5	天桥-小白旗	丰宁县天桥向南经虎什哈之东至小白旗一带	约 15.0	J ₂ 、K ₁ 砂砾岩	丹峰赤壁

十九、山东省(4处)

国序号	省序号	山 名	位 置	面积(km ²)	红岩时代、岩性	形态特征
700	1	岱河	在临沭县南南西 24 km 的沭河古道东岸	约 5.0	K ₂ 砂砾岩	丹崖岩丘
701	2	朱赤山(小南岭)	在临沭县城北 1.5 km	约 1.0	K ₂ 角砾岩	台地边缘陡崖
702	3	狼窝沟	在临沭县蛟龙镇北面	约 1.0~2.0	K ₂ 角砾岩	丹崖
703	4		莱阳县南面	约 7~8.0		沟壑、浅峡谷

二十、山西省(25处)

国序号	省序号	山 名	位 置	面积(km ²)	红岩时代、岩性	形态特征
704	1	壶口瀑布	吉县北西西 21 km	约 5.0	T ₂ 砂岩	瀑布丹崖
705	2	白头山	蒲县南东 12.5 km	约 0.01	P ₂ 砂岩	丹崖
706	3	翠屏山	蒲县城西南缘	约 0.1	P ₂ 砂岩	丹崖
707	4	东坞岭	沁水县北西西 15.5 km	约 2.0	P ₂ 砂泥岩	丹崖
708	5	陡泉沟	临县三交镇东南侧小河南岸	约 3.0	P ₂ 砂岩	丹崖
709	6	净居寺石窟	静乐县南 4~14 km	约 2.0	T ₂ 砂岩	丹崖岩洞
710	7	千佛洞石窟	静乐县南南西 10 km 左右	约 1.0	T ₂ 砂岩	丹崖岩洞
711	8	洞洼石窟	静乐县西南 7.5 km	约 1.0	T ₂ 砂岩	丹崖、岩洞
712	9	西坡崖	静乐县南西西 2 km	约 1.0	T ₂ 砂岩	丹崖
713	10	杨庄恢河东岸	宁武县西南 6 km 恢河东岸	约 0.2	T ₂ 砂岩	丹崖
714	11	石咀头	宁武县南南西 14 km	约 3.0	J ₂ 砂岩	丹崖
715	12	天池河	宁武县东寨镇南东 9.5 km	约 2.0	J ₂ 砂岩	丹崖
716	13	山寨	宁武县东寨镇南 14 km	约 10.0	J ₂ 砂岩	丹崖
717	14	红岩脊	原平市轩岗镇南西西 13 km	约 2.0	J ₂ 砂岩	丹崖
718	15	吴家沟	原平市轩岗镇南西西 10.5 km	约 0.1	T ₂ 砂岩	丹崖
719	16	大沟	原平市轩岗镇西南 10.2 km	约 0.1	T ₂ 砂岩	丹崖
720	17	后口	原平市轩岗镇后口西北侧	约 0.1	T ₂ 砂岩	丹崖
721	18	大洪山沟口	晋中市北北东 17 km	约 1.0	P ₂ 砂岩	沟谷陡崖
722	19	来远镇南侧	祁县南南东 27 km	约 1.0	T ₂ 砂岩	沟谷陡崖
723	20	三门峡大坝北侧	平陆县东 11 km	约 1.0	E ₂ 砂砾岩有石膏	丹崖
724	21	黄豹崖	静乐县北西西 8 km 的上村西北侧	约 3.0	T ₂ 砂岩	沟谷丹崖
725	22	七星脚	隰县北郊	待查清	T ₂ 砂岩	丹崖
726	23	隰县南	隰县南 15 km 一带	待查清	T ₂ 砂泥岩	丹崖
727	24	大宁城南东	大宁城东郊、大宁城、大宁城南郊	待查清	T ₂ 砂泥岩	丹崖
728	25	洲川河中游	吉县西前楼底、后楼底、前下岭等地	待查清	T ₂ 砂岩	丹崖

二十一、河南省(2处)

国序号	省序号	山 名	位 置	面积(km ²)	红岩时代、岩性	形态特征
729	1	娘娘洞	淅川县大石桥西北 3 km 的丹江西岸	<1.0	E 砂砾岩	丹崖
730	2	丹霞山	南召县北东 9 km ,留山北 7 km	<1.0	E 砂砾岩	丹崖岩丘

二十二、安徽省(6处)

国序号	省序号	山名	位置	面积(km ²)	红岩时代、岩性	形态特征
731	1	齐云山	休宁县城西15 km		K ₂ 砂砾岩	丹峰赤壁岩洞
732	2	中庙	巢湖市西缘的巢湖北岸	0.01	K ₂ 砂砾岩	赤壁
733	3	洪山寨	六安市张店镇西南洪山村侧	约1.0	E ₁ 砂砾岩	丹峰、赤壁、岩洞
734	4	皖西大裂谷	六安市张店镇南太平桥村西南侧	约5.0	E ₁ 砂砾岩	丹峰赤壁
735	5	嵩寮岩	六安市东河口镇西嵩寮岩村北侧	约2.0	E ₁ 砂砾岩	丹峰赤壁岩洞
736	6	花山迷窟	黄山市东郊距黄山市中心城区12 km	约1.5	K ₁ 砂砾岩	大型地下人工洞穴

二十三、江苏省(5处)

国序号	省序号	山名	位置	面积(km ²)	红岩时代、岩性	形态特征
737	1	石头城	南京市西缘草场门至清凉门之间	约0.01	K ₂ 砂砾岩	人工丹崖城墙
738	2	燕子矶	南京市北郊长江东南岸	约0.02	K ₁ 砂砾岩	丹霞喀斯特
739	3	绣球山	南京市西北绣球公园内	约0.01	K ₂ 砂砾岩	丹霞喀斯特
740	4	胭脂河	溧水县南京市东南58 km	约1.0	K ₁ 砂砾岩	人工运河丹崖
741	5	马陵山	新沂市南12~21 km	约25.0	K ₂ 砂砾岩	丹峰赤壁

二十四、陕西省(17处)

国序号	省序号	山名	位置	面积(km ²)	红岩时代、岩性	形态特征
742	1	漫川关	山阳县漫川关北东4 km一带	约15.0	E 砂砾岩	丹峰赤壁
743	2	苍龙岭	山阳县西郊	约3.0	E 砂砾岩	丹崖岩丘
744	3	商县西南郊	商县西南郊8 km	约5.0	E 砂砾岩	丹崖
745	4	丹江凹岸	丹凤县北北西6~23 km的丹江凹岸	约2.0	E 砂砾岩	丹江凹岸
746	5	嘉陵江西北岸	凤县凤州嘉陵江西北岸	约10.0	K ₁ 砂砾岩	丹峰、赤壁
747	6	安河河谷	凤县安河河谷一带	约2~3.0	K ₁ 砂砾岩	丹崖
748	7	灵官峡	凤县南西7 km的红崖河下游峡谷	约5.0	K ₁ 砂砾岩	峡谷丹崖
749	8	大佛寺	彬县北西20 km	约1.0	K ₁ 砂岩	丹崖
750	9	花果山	彬县北西3~4 km	约0.5	K ₁ 砂岩、砾岩	丹崖
751	10	杏柏庙	陇县南西15 km	约2.0	K ₁ 砂砾岩	丹崖
752	11	杜阳	陇县东南2~7 km的公路东侧一带	约7.0	N 砂砾岩	丹崖
753	12	千阳岭	千阳县南6~12 km一带	约2~3.0	N 砂砾岩	丹崖
754	13	宝鸡水库	宝鸡市西林家村车站以西6 km宝鸡水库一带	约10.0	K ₁ 砂砾岩	丹峰、赤壁
755	14	镰刀湾	安塞县西北48 km镰刀湾一带的延河凹岸	约2~3.0	K ₁ 砂砾岩	丹崖
756	15	薛家寨-香山	耀县西北38 km照金镇北侧	约60.0	K ₁ 砂砾岩	丹崖
757	16	龙洲	靖边县东南23 km	约3.0	砂岩	丹崖、峡谷
758	17	小河	靖边县南南东41 km	<1.0	砂岩	丹崖

二十五、甘肃省(112处)

国序号	省序号	山名	位置	面积(km ²)	红岩时代、岩性	形态特征
759	1	平定川石窟	合水县太白乡北北西17 km	2~3.0	K ₁ 砂岩	丹崖石窟
760	2	葫芦河石窟	合水县太白乡西北11 km	1~2.0	K ₁ 砂岩	丹崖石窟
761	3	连家石窟	合水县太白乡南西14 km	1~2.0	K ₁ 砂岩	丹崖石窟
762	4	万山寺石窟	庆阳县太白梁乡南面大黑河东岸窑清山下	0.01	K ₁ 砂岩	丹崖石窟
763	5	石崆寺石窟	镇原县东3 km的茹河南岸	0.1	K ₁ 砂岩	丹崖石窟
764	6	玉山寺石窟	镇原县彭阳乡北西2 km	0.1	K ₁ 砂岩	丹崖石窟
765	7	南石窟寺	泾川县东8 km泾河北岸	0.01	K ₁ 砂岩	丹崖石窟

国序号	省序号	山 名	位 置	面积(km ²)	红岩时代、岩性	形态特征
766	8	罗汉洞石窟	泾川县东 12 km 泾河南侧	0.01	K ₁ 砂岩	陡崖洞穴
767	9	王母宫石窟	泾川县城西缘	0.01	T ₃ 砂岩、K ₁ 砾岩	陡崖洞穴
768	10	崆峒山	平凉市西 20 km	14.0	K ₁ 、T ₃ 砂砾岩	丹峰、赤壁
769	11	石拱寺	华亭县上关乡东南 3 km	<1.0	K ₁ 砂砾岩	丹崖岩洞
770	12	莲花台	华亭县南西西 26 km	约 10.0	K ₁ 砂砾岩	丹崖岩洞
771	13	云崖寺等石窟	庄浪县东 25 km	约 20.0	K ₁ 砂砾岩	丹崖岩洞
772	14	陈家洞	庄浪县北北东 25 km 在葛家洞北侧	约 2.0	K ₁ 砂砾岩	丹崖岩洞
773	15	葛家洞	庄浪县北北东 25 km 在陈家洞南侧	约 2.0	K ₁ 砂砾岩	丹崖
774	16	喇嘛帽	张家川县北北东 18 km	约 5.0	K ₁ 砂砾岩	丹崖
775	17	靖远 - 东湾	靖远县城向北至东湾公路东侧	0.1	N ₂ 砂岩	阶地基座崖
776	18	独石头	靖远县城西 5 km 的黄河西岸	0.001	K ₁ 砂岩	巨型石蛋
777	19	寺儿湾石窟	靖远县西南约 25 km	0.1	K ₁ 砂岩	丹崖洞穴
778	20	吴家川岩画	靖远县西北 17 km	0.1	N ₁ 砂砾岩	丹崖岩画
779	21	老龙湾	景泰县南南东 37 km	2.0 ~ 3.0	N ₂ 砂砾岩	沟谷丹崖
780	22	大水碛	景泰县南 17 km	约 0.5	N ₂ 砂砾岩	丹崖
781	23	蘑菇石	白银市西后长川北侧	约 0.1	N ₁ 砂岩、砾岩	长柄蘑菇崖
782	24	狄家台	白银市西约 8 km	约 0.1	K ₁ 砂岩	丹崖
783	25	红山峡	平川区北西西 24 ~ 32 km	约 8.0	K ₁ 、N ₁ 砂砾岩	黄河峡谷丹崖
784	26	红塔川	永登县七山乡北郊 3 km	约 0.1	K ₁ 砂砾岩	丹崖
785	27	哈家咀 - 魏家庄	永登县南南东 54 km	约 1.0	N ₁ 砂砾岩	丹崖
786	28	小沙沟	兰州市鸿雁公园北北东的黄河北岸	约 1.0	K ₁ 砂岩	沟谷丹崖
787	29	左家湾	兰州市大沙坪北侧左家湾内	约 1 ~ 2.0	N ₁ 砂泥岩夹砾岩	沟谷丹崖
788	30	罗锅沟	兰州市北九州开发区	约 1 ~ 2.0	K ₁ 、N ₁ 砂砾岩	沟谷丹崖
789	31	大沙沟	兰州市安宁堡东北 1 km 至北面 5 km	约 5.0	N ₁ 、Q ₁ 砂岩、砾岩	沟谷陡崖
790	32	新蓝村	兰州市西固区的黄河西北岸	0.1	N ₁ 砂岩	孤丘陡崖
791	33	虎头崖	兰州市西固区黄河西北岸	1.0	K ₁ 砂砾岩	丹峰、赤壁
792	34	宣家沟	兰州市西固区西缘	1.0	K ₁ 砂砾岩	红层褶曲丹崖
793	35	八盘峡	兰州市西固区西缘虎头崖西 15 km	1.0	K ₁ 砂砾岩	丹崖
794	36	七道梁	兰州市西果园南 9 km	约 2 ~ 3.0	K ₁ 砂砾岩	丹崖
795	37	银山 - 铁冶沟	兰州市雁滩南 16 ~ 18 km	约 5.0	K ₁ 砾岩	丹崖
796	38		兰州至西宁高速公路进口以西约 5 km 内	约 5.0		丹峰、丹崖
797	39	红柳沟	阿克塞县南西西 43 km	约 5.0	N ₂ 砂岩	柱廊状
798	40	阿克塞沟	阿克塞县南西西 40 km	约 2 ~ 3.0	N ₂ 砂岩	丹崖
799	41	柳城子沟	阿克塞县南西西 49 km	约 2 ~ 3.0	N ₂ 砂岩	丹崖
800	42	沙山沟	阿克塞县东北 3 ~ 15 km	约 10.0	N ₂ 砂岩	丹崖
801	43	文殊山	肃南县西北 156 km(嘉峪关市西南 13 km)	>5.0	N ₂ 砂砾岩、泥岩	沟谷陡崖
802	44		肃南县祈丰乡东南 30 km 祈连山北麓一带	约 6.0	K ₁ - N 砂泥岩、砂岩	丹峰、赤壁
803	45		酒泉市肃州区东洞乡南缘一带	约 4.0	K ₁ - N 砂泥岩、砂岩	丹峰、赤壁
804	46	大红山	肃南县白庄子西北 1.5 km	约 1.0	K ₁ 砂砾岩、泥岩	泥乳窗棂状丹崖
805	47	碱泉子西南侧	肃南县梨园河青龙桥西北 5.5 km	约 1.0	K ₁ 砂砾岩	劣地状陡崖
806	48	冰沟	肃南县康乐乡西北 3.5 km	约 15.0	K ₁ 砂砾岩、泥岩	柱廊状丹崖
807	49	大肋巴沟	肃南县康乐乡东侧梨园河南岸的大肋马沟内	约 2 ~ 3.0	K ₁ 砂砾岩	泥乳窗棂状丹崖
808	50	榆木山	肃南县康乐乡东 5 km	约 15.0	K ₁ 砂砾岩	沟谷陡崖
809	51	刀山	肃南县梨园河出口内侧南岸	约 5.0	K ₁ 砂砾岩	泥乳窗棂状丹崖
810	52	芦苇沟 - 敖河	肃南县红石窝乡大瓷窑西坡蒙古族生态村西北 2 ~ 3 km	约 10.0	K ₁ 砂砾岩、泥岩	泥乳窗棂状丹崖
811	53	马蹄寺	张掖市南 50 km 的肃南县祁连山东北麓	约 2 ~ 3.0	N ₁ 砂岩	岩丘陡丹崖

国序号	省序号	山名	位置	面积(km ²)	红岩时代、岩性	形态特征
812	54	金塔寺	张掖市南55 km的肃南县祁连山东北坡	约3~4.0	N ₁ 砂岩	丹峰赤壁
813	55	童子寺	民乐县东8.5 km	1.0	K ₁ 砾岩	丹崖岩丘
814	56	库伦大坂	肃南县皇城区北滩北东东约4 km	1.0	K ₁ 砂岩夹细砾岩	泥乳窗棂状丹崖
815	57	石佛崖	肃南县皇城区北滩南西西约9 km	1.0	K ₁ 砂砾岩	陡崖
816	58	平易	张掖市北北东17.5~28.0 km	5.0	K ₁ 砂砾岩	沟边断续丹崖
817	59	红泉墩	张掖市平山湖镇西南15 km	>15.0	K ₁ 砂砾岩	叠板状丹崖
818	60	红寺湖南西西侧	山丹县北12 km	0.5	K ₂ 砂砾岩	岩丘陡崖
819	61	古浪峡北段	古浪县火车站南侧	约0.1	D ₃ 砾岩	陡崖
820	62	窟窿山	古浪县南东东30 km	>10.0	K ₁ 砂砾岩	丹崖岩洞
821	63	双狮护宝-二佳龙山	天祝县南西西41 km	约10.0	K ₁ 砂砾岩	丹峰赤壁
822	64	本康	天祝县南西西50 km	约5.0	K ₁ 砂砾岩	丹峰赤壁
823	65	安民湾	积石山县大河家镇南南东1~3 km	1.5	N ₂ 砂砾岩	赤壁丹峰
824	66	峡口黄河南岸	积石山县北14 km的黄河南岸	约1.0	N ₂ 砂砾岩	赤壁、丹峰
825	67	炳灵寺	永靖县西南30 km	约3~4.0	K ₁ 砂砾岩	赤壁、丹峰
826	68	罗家洞	永靖县西1~4 km	约4.0	N ₂ 砂砾岩	丹崖
827	69	白川赤壁	永靖县北西西8~9 km	约1.0	N ₂ 砂砾岩	丹崖
828	70	岗沟寺	永靖县西13 km	约10.0	K ₁ 砂砾岩	叠板状丹崖赤壁
829	71	恐龙湾	永靖县盐锅峡水电站上游1 km的水库北岸	约1.0	K ₁ 、N ₂ 砂砾岩	坡上露岩及丹崖
830	72	盐锅峡	永靖县北北西15 km	1~2.0	K ₁ 含盐砂岩	赤壁、丹峰
831	73	抚河	永靖县盐锅峡镇抚河村东侧及黄河西岸	2.0	K ₁ 砂砾岩	丹峰赤壁
832	74	红塔山	东乡县唐汪川北侧	约1.0	K ₁ 砂砾岩	赤壁、丹峰
833	75	高灵寺	临洮县北北西约53 km	约1.0	K ₁ 砂砾岩	叠板状丹崖
834	76	辛店-巴下寺	临洮县北北西30~40 km	约1~2.0	K ₁ 砂砾岩	丹崖岩丘
835	77	天井峡(解板沟)	渭源县南南西18 km	约5.0	E 砂砾岩	丹峰、赤壁
836	78	首阳山	渭源县南13 km	约1.0	E 砂砾岩	丹崖
837	79	莲峰山	渭源县莲峰镇西南约11 km	约5.0	E 砂砾岩	丹峰赤壁
838	80	营盘寺	渭源县西南11 km	约1.0	E 砂砾岩	丹崖
839	81	五竹寺	渭源县西南13 km	约2.0	E-K ₁ 砂砾岩	丹峰赤壁
840	82	峡口水库	渭源县西南16 km	约2~3.0	K ₁ 砂砾岩	丹崖
841	83	山丹谷	武山县西侧山丹河谷下游段	<1.0	E 砂砾岩	丹崖
842	84	木梯寺	武山县南西西19 km	约1.0	E 砂砾岩	丹崖
843	85	天梯山石窟	武威市南南东约42 km	<1.0	N ₂ 角砾岩	丹崖、石窟
844	86	桃花山	会宁县城东南侧	约1.0	E 砂砾岩	环山顶断续丹崖
845	87	鲁班峡-水帘洞	武山县北北东11 km	约1~2.0	E 砾岩	峡谷丹崖
846	88	莲花山	武山县北约18 km 苟家河东侧	约1.0	E 砂砾岩	丹崖
847	89	大象山-华盖寺	甘谷县从县城向西10 km一带	约10.0	E 砂砾岩	赤壁、丹峰
848	90	麦积山	天水市东南36 km	约1.0	E 砂砾岩	赤壁、丹峰
849	91	仙人崖	天水市东南36 km 即在麦积山北北东6 km	约1~2.0	E 砂砾岩	丹崖、岩洞
850	92	天水红山机械厂南侧	天水市西十里铺藉河南岸	<1.0	E 砂砾岩	劣地式丹崖
851	93	灵官殿	两当县北东约6.5 km	1~2.0	N 砂砾岩	赤壁丹峰
852	94	老虎坡	两当县南5 km	1~2.0	N 砂砾岩	丹峰赤壁
853	95	琵琶岩	两当县南东14 km 嘉陵江西北岸	1~2.0	J ₃ -K ₁ 砂砾岩	巨大赤壁
854	96	鸡山顶	成县西南7 km	约1.0	N 砂砾岩	巨大丹崖
855	97	牛心山	成县西北17 km	约3~4.0	E-N 砾岩	丹峰、赤壁
856	98	周家坝-望关	康县西北30 km一带	约1~2.0	N 砂砾岩	丹崖
857	99	法镜寺石窟	西和县北10 km	约1~2.0	E 砂砾岩	丹崖

国序号	省序号	山 名	位 置	面积(km ²)	红岩时代、岩性	形态特征
858	100	佛孔寺	西和县马元乡西侧 3 km	约 1.0	E 砂砾岩	丹崖
859	101	仇池山	西和县南 31 km 即大桥乡东 5 km	14.0	E - N 砂砾岩	丹崖
860	102	八峰崖石窟	西和县石峡乡西南 3 km	1 ~ 2.0	E 砂砾岩	丹崖
861	103	西高山	西和县南南东 32 km	1 ~ 2.0	N 砂砾岩	丹崖
862	104	松鸣岩	和政县南 20 km	1.0	N ₂ 砂砾岩	丹崖
863	105	铁沟	和政县南南西 15 km	约 1.0	N ₂ 砾岩	丹崖
864	106	寺沟	和政县西南 14 km	约 1.0	N ₂ 砾岩	峡谷丹崖
865	107	王家沟门-莲花山电站	康乐县南 30 ~ 40 km 一带	约 1 ~ 2.0	N ₂ 砂砾岩	丹崖
866	108	冶力关	临潭县冶力关北 4 km	约 15.0	N ₂ 砂砾岩	丹峰赤壁
867	109	拴马槽	临潭县冶力关南郊的山坡上	约 0.01	N ₂ 砂砾岩	丹峰赤壁
868	110	晒因滩	碌曲县西南 23.5 km	约 1.0	N 砂砾岩	丹崖
869	111	郎木寺	碌曲县南南东 58 km	约 10.0	K ₁ 砂砾岩	丹崖
870	112	小口子山	临泽县板桥镇江沟村北 5 km	> 10.0	K ₁ 砂砾岩	丹峰赤壁

二十六、青海省(48 处)

国序号	省序号	山 名	位 置	面积(km ²)	红岩时代、岩性	形态特征
871	1	坎布拉	尖扎县西北 32 km	47.0	E ₃ 砂砾岩	丹峰赤壁
872	2	李家峡	尖扎县李家峡黄河北岸	约 1.0	N ₂ 砂砾岩	丹峰、赤壁
873	3	新村东侧	化隆县西南 24 km 的黄河东岸新村东侧	约 1.0	N ₂ 砂砾岩	丹峰、赤壁
874	4	龙务峡北口	尖扎县南 19 km	2 ~ 3.0	K ₁ 砂砾岩	丹峰、赤壁
875	5	双鹏西沟	同仁县北东东 17 km	约 1.0	K ₁ 砂砾岩	丹峰赤壁
876	6	龙务峡南口	同仁县北 19 km 左右	约 1.0	K ₁ 砂砾岩	丹峰赤壁
877	7	曲库乎	同仁县南南西 10 km	1.0	K ₁ 砂砾岩	丹峰赤壁
878	8	兰采林场	同仁县西北 12.5 km	2 ~ 3.0	N ₁ 砂砾岩	丹峰赤壁
879	9	赛欠峡	同德县河北乡南东 2 km 及北北东 2 ~ 4 km	约 3.0	N ₂ 砂砾岩	峡谷丹崖
880	10	什藏寺	同德县南南东 64 km 的黄河东岸	约 1.0	N ₂ 砂砾岩	残峰岩丘
881	11		同德县河北乡南西 10 km 黄河北岸一带	约 10.0	N ₂ 砂砾岩	丹峰、赤壁
882	12		玛沁县北东东郊区	约 1.0 ~ 2.0	N ₂ - K ₁ 砂砾石	赤壁、丹峰
883	13	拉加寺	玛沁县东北 32 km 的黄河北岸	约 1.5	N ₂ 砂砾岩	丹崖
884	14	北山	西宁市北缘	约 1.5	E ₃ 砂砾岩、石膏	丹崖
885	15	南山	西宁市南缘	约 1.5	E ₃ 砂砾岩、石膏	丹崖
886	16	泮子山	西宁市东北缘	约 1.0	E ₃ 砂砾岩、石膏	丹崖
887	17		西宁市西北缘	约 1.0	E ₃ 砂砾岩	丹崖
888	18	龙头崖	互助县南南西 22 km	约 1.0	E ₃ 砂砾岩	丹崖
889	19	扎龙口-加定大通河南岸	互助县北东 48 km	约 10.0	K ₁ 砂砾岩	丹峰、赤壁
890	20	白马寺	互助县南缘的湟水北岸(平安县东北侧)	0.5	E ₃ 砂砾岩	丹峰、赤壁
891	21	石堡城	湟源县日月乡南 2 ~ 5 km	约 5.0	K ₁ 砂砾岩	丹峰、赤壁
892	22	红岩岭	平安县南南西 12 km	2.0	E ₃ 砂砾岩	泥乳丹崖
893	23	夏宗寺	平安县西南 25 km	约 1.0	K ₂ 砂砾岩	丹崖
894	24	西山	平安县南西 14 ~ 16 km 谷地西侧一带	约 3.0	E ₁ 砂砾岩	长大丹崖
895	25	裙子山	乐都县西北 2 km	1.0	K ₁ 砂砾岩	巨大丹峰
896	26	合群峡	化隆县南南东 4 ~ 14 km 一带	10.0	N ₂ 砂砾岩	峡谷丹崖
897	27	甘都盆地边缘	化隆县甘都镇北缘及循化县查汗都斯乡南缘一带	3 ~ 5.0	N ₂ 砂砾岩	丹崖
898	28	循化 - 白庄	由循化县向东 6 km 至清水 再向南 10 数 km 一带	约 5.0	N ₂ 砂砾岩	丹崖
899	29	积石峡	循化县清水乡东 2 km 至孟达乡一带有零星分布	约 4.0	K ₁ 砂砾岩	丹崖
900	30	积石峡东口	循化县积石峡东口附近一带	约 15.0	K ₁ 砂砾岩	丹峰砾岩

国序号	省序号	山名	位置	面积(km ²)	红岩时代、岩性	形态特征
901	31	大河家	甘肃积石山县大河家乡的黄河北岸(属民和县)	约1.5	N ₂ 砂砾岩	泥乳丹崖
902	32	大红沟	民和县官亭镇北1.5 km	约1.0	N ₂ 砂砾岩	沟谷丹崖
903	33	峡口	民和县官亭镇东9 km 黄河北侧	约2.0	K ₁ 砂砾岩	叠板状丹崖
904	34	红山咀	贵德县北33 km	约1.0	N ₁ 砂砾岩	丹峰赤壁
905	35	阿什贡-尕让	贵德县东北阿什贡北面至尕让约12 km 范围内	约15.0	N ₂ 砂砾岩	泥乳丹崖
906	36	泽库残山	泽库县东约18 km	2~3.0	K ₁ 砂砾岩	残峰
907	37	下拉秀	玉树县下拉秀北面3 km 的公路西侧		E 砂砾岩	麦垛岩丘
908	38	觉隆峡南口山顶	囊谦县觉隆峡南口山顶	约1.0	K ₁ 砂砾岩	丹峰
909	39	肖尚村	囊谦县西北39 km 的扎曲东北岸	约2~3.0	K ₁ 砂砾岩	丹崖、丹峰
910	40		囊谦县东南8 km 扎曲东北岸	约2.0	K ₁ 砂砾岩	丹崖
911	41		囊谦县吉尼赛乡北、西北一带	约50~100	N ₁ 砂岩、砂砾岩	丹崖、丹峰
912	42		在锡铁山与小柴旦之间	约1~2.0	E ₃ 砂岩、砂砾岩	丹霞红凌
913	43	卓尔山	祁连县城北侧	约3~4	N ₂ 砂砾岩	泥乳丹崖
914	44	油园沟	花土沟镇东南5 km	约3~4	N ₂ 砂砾岩	泥乳丹崖
915	45	花土沟	花土沟镇东北侧	约3~4	N ₂ 砂砾岩	泥乳丹崖
916	46		沱沱河北,109 国道3108 km 处	约2~3	K ₂ -E 砂砾岩	平行悬沟
917	47		沱沱河北,109 国道3103 km 处	约1~2	K ₂ -E 砂砾岩	丹崖
918	48		沱沱河北,109 国道3092 km 处	约1~2	K ₂ -E 砂砾岩	丹崖

二十七、新疆维吾尔自治区(38处)

国序号	省序号	山名	位置	面积(km ²)	红岩时代、岩性	形态特征
919	1	硫磺沟东	乌鲁木齐市硫磺沟东约3 km	1.0	J ₃ 砾岩、砂砾岩	残峰崖
920	2	硫磺沟西南	乌鲁木齐市硫磺沟西南约8 km	2.0	J ₃ 砂砾岩	丹崖
921	3	石梯子	乌鲁木齐市西约51~73 km	约20.0	J ₃ -K 砂砾岩	红(下)黄(上)崖
922	4	呼图壁石门子	乌鲁木齐西约73~82 km	约10.0	J ₃ 砾岩、砂砾岩	丹崖
923	5	雀尔沟石门子	乌龟木齐市西83~103 km	约10.0	J ₃ 砂砾岩	丹峰赤壁
924	6	康家石门子	乌鲁木齐西约103~107 km	约10.0	J ₃ 砾岩、砂砾岩	丹崖
925	7	塔西河石门子	乌鲁木齐西约107~114 km	约10.0	J ₃ 砾岩、砂砾岩	丹崖
926	8	清水河石门子	乌鲁木齐西114~120 km	约5.0	J ₃ 砾岩、砂砾岩	丹崖
927	9	红山	呼图壁县大丰镇南12 km	1.0	E、N 砂岩	岩峰丹崖
928	10	库车河谷上游	库车县北部大、小龙池下游约5 km	约1.0	砂砾岩	丹峰赤壁
929	11	库车河谷中游	库车县北部东风煤矿至阿艾铜矿以南10 km	约20.0	K、N 砂岩、砂砾岩	丹峰赤壁
930	12	库车城北北西远郊	库车城北北西远郊19 km	约2.0	N 砂岩	丹峰赤壁
931	13	滴水	拜城县南西西55~62 km 的公路北侧	约1.0	N 砂岩、砂砾岩	丹崖
932	14	天山丹霞大峡谷	温宿城东北50 km	约50.0	N 砂岩、砂砾岩	巨大沟谷丹崖
933	15	红柳台-西克尔	伽师县东北63 km 左右	约10.0	砂岩	山上丹崖
934	16	麻扎塔格山	墨玉县北北东170 km	约10.0	N 砂岩夹砾岩,有石膏	丹崖岩丘
935	17	干沟口内	托克逊南13 km	约1.0	E 泥质砂岩	丹崖
936	18	火焰山胜金口	吐鲁番市东39 km	约1.0	K ₂ -E 砂岩、泥岩	丹崖岩丘
937	19	铁隆滩南	和田县新藏公路606.619~621 km 东侧	约2.0~3.0	K ₂ 砂砾岩	丹崖山地
938	20	喀拉昆仑山口	皮山县南缘神仙湾附近至喀喇昆仑山口一带	约5.0	K 砂砾岩	丹崖山地
939	21		乌恰县康什维尔村北东东2.5~11.5 km 一带		N ₂ 砂砾岩	丹崖岩丘
940	22		乌恰县康什维尔村西南侧至西北8 km 一带		N ₂ 砂砾岩	丹崖岩丘
941	23		乌恰县西缘伊尔克什坦口岸克孜勒苏河北岸		K、E 砂砾岩	丹崖岩丘
942	24	五彩山	乌恰县康苏镇西缘至北西11 km 一带		K、E 砂砾岩	丹崖岩丘
943	25		乌恰县康苏镇西南郊	约0.5	砂砾岩	丹崖

国序号	省序号	山 名	位 置	面积(km ²)	红岩时代、岩性	形态特征
944	26		乌恰县托云乡西北缘至北西 21 km 一带		K ₂ 、E、N 砂泥岩	丹崖岩丘
945	27	泉华	乌恰县托云乡苏约克村北东东 16 km		E 砂泥岩	丹崖山地
946	28	九眼泉	乌恰县 309 省道 40 ~ 56 km 的马如克河大桥的小河北岸		E ₃ - N ₁ 砂砾岩	单斜丹霞地貌
947	29	三棵村	乌恰县 309 省道 89 km 东南一带		K 砂砾岩	红岩悬沟
948	30		乌恰县 309 省道 144 ~ 148 km 附近一带		K - E 砂砾岩	红岩悬沟
949	31	天山、昆仑山交汇处	乌恰县 309 省道 160 ~ 166 km		K - E 砂砾岩	红岩悬沟
950	32	乌鲁克恰提	乌恰县 309 省道 174 ~ 176 km		K - E 砂砾岩	红岩悬沟
951	33		乌恰县吐尔苏特口岸—巴音库鲁提的恰克马克河两岸		Q ₁ 砂砾岩	陡崖岩丘
952	34	托云	乌恰县托云乡南北数十 km 范围内		E - N 砂砾岩	丹崖岩丘
953	35	八面威风	乌恰县托云乡西北侧的苏约克河东北岸	约 2.0	K ₂ 砂砾岩	丹峰
954	36	红墩子	乌恰县托云乡北北东约 40 km	约 4.0 ~ 5.0	E - N 砂岩 顶有玄武岩	奇特中小型丹崖
955	37	帕米尔	阿克陶县盖孜河左岸		K - E ₁ 砂泥岩	河岸丹崖
956	38	山口水库下游	巩留县、新源县特克斯河山口水库下游河流两岸	约 3.0	E ₃ - N ₁ 砂砾岩	河岸丹崖

二十八、西藏自治区(47 处)

国序号	省序号	山 名	位 置	面积(km ²)	红岩时代、岩性	形态特征
957	1		云南德钦县佛山乡楚巴村澜沧江西岸芒康县内	很小	T ₃ 砂砾岩	红岩墙上悬沟
958	2		芒康城南至帮达一带的黑曲两岸的零星丹霞	很小	J 砂砾岩	丹崖
959	3		芒康县城西面卡均、拉乌、如美一带的零星丹霞	很小	J 砂砾岩	丹峰、丹崖
960	4		昌都县南北数十 km 内	> 100.0	J 砂砾岩	丹峰、赤壁
961	5		八宿县东 22.5 km 至八宿县西 15 km 内	> 50.0	J 砂砾岩	丹峰、赤壁
962	6		那曲县东北 37 km	约 1.0	N ₂ 砂砾岩	丹崖
963	7		那曲县东北江达拉山口附近		J ₂ 砂砾岩	丹崖
964	8		那曲县东北达前乡附近一带	约 3 ~ 5.0	J ₂ 砂砾岩	丹崖
965	9		索县南 6 ~ 8 km 一带	约 10.0	K ₂ 砂砾岩	赤壁、丹峰
966	10		班戈县北拉镇北侧	很小	J ₂ 砂砾岩	稍开始形成丹崖
967	11		班戈县北拉镇西南侧	很小	J ₂ 砂砾岩	丘顶丹崖
968	12		班戈赴尼玛公路里程约 225 km 公路北侧	约 3.0	K ₂ 砂砾岩	丹崖
969	13		班戈赴尼玛公路里程约 233 km 马跃乡四村南侧	约 2.0	E ₁₋₂ 砂砾岩	丹崖
970	14		班戈赴尼玛公路里程约 250 km 公路南侧稍远	约 1.0	E ₁₋₂ 砂砾岩	丹崖
971	15		班戈赴尼玛公路里程约 252 km 公路南侧	约 1.0	T ₃ (?) 砂砾岩	单斜丹崖
972	16		西距尼玛 10 km 左右	约 1.5	T ₃ (?) 砂砾岩	单斜丹崖
973	17		约在尼玛县阿索乡东北侧	约 2 ~ 3.0	K ₁ 砂砾岩	丹崖
974	18		改则县洞措乡东面	约 2 ~ 3.0	K ₁ 砂砾岩	东西走向丹崖
975	19		革吉县 S301 省道 1103 km 处	< 1.0	K ₁ 砾岩	丹崖
976	20		革吉县 S301 省道 1 163 ~ 1 178 km 内	约 20.0	K ₁ 砂砾岩	海拔 5000 米以上丹崖
977	21		革吉县城北侧、东侧	约 3 ~ 4.0	K ₁ 砂砾岩	丹崖、岩丘
978	22		仲巴县仁青休布错(湖) 东北岸	约 2 ~ 3.0	K ₁ 砂砾岩	丹峰、丹崖
979	23		仲巴县塔若错(湖) 东南(东距措勤县城约 100 km)	约 3 ~ 5.0	N ₂ 砂砾岩	丹峰、丹崖
980	24		措勤县扎日南木错(湖) 北侧	2 ~ 3.0	K ₂ - E ₂ 砂砾岩	丹崖、岩丘
981	25		昂仁县 219 国道 1 948 ~ 1 949 km 之间	很小	K ₂ 砂砾岩	丹崖、岩丘
982	26		昂仁县 219 国道 1986 km 处	很小	K ₂ 砂砾岩	丹崖、岩丘
983	27		拉孜县柳乡西侧 318 国道 4 990 ~ 4 985 km 一带	10.0	E 砂砾岩	丹崖、岩丘
984	28		江孜县重孜乡至江孜县城的公路东北侧	2 ~ 3.0	J ₃ 砂砾岩	丹崖、岩丘
985	29		定结县萨尔乡拉康村西侧	约 1.0	K ₁₋₂ 砂砾岩	丹崖、岩丘

国序号	省序号	山名	位置	面积(km ²)	红岩时代、岩性	形态特征
986	30		定日县城西面长50 km,宽5、6 km的范围内	约100.0	K ₁₋₂ 砂砾岩	丹崖、岩丘
987	31		革吉县 S301 省道从1264~1249 km	约15.0	K ₁ 砂砾岩	丹崖、岩丘
988	32		革吉县 S301 省道革吉大桥附近	约2~3.0	K ₁ 砂砾岩	丹崖、岩丘
989	33		噶尔县城向西北至日土县南缘的219国道东北缘	约10.0	J-K ₁ 砂砾岩	丹崖、岩丘
990	34		日土县班公湖北岸的东面约15 km	约1.0	P ₁ 砂砾岩	丹崖、岩丘
991	35		日土县多玛乡北面约10 km	很小	K ₂ 砂砾岩	丹崖、岩丘
992	36		日土县219国道645 km附近	很小	K ₂ 砂砾岩	丹崖、岩丘
993	37		类乌齐县北缘的214国道沿线,长达约25 km	约25.0	N-E ₁₋₂ 砂砾岩	丹崖峡谷
994	38		类乌齐县滨达乡东面谷地,向东至与昌都县分界垭口	约2~3.0	砂砾岩、砂泥岩	丹崖、岩丘
995	39		丁青县东南缘麦日至绒通约25 km 317国道沿线	约25.0	E ₃ 砂砾岩	丹崖峡谷
996	40		丁青县觉恩—沙贡一带河边丹崖,长约13 km	约10.0	T ₃ -E ₃ 砂砾岩	河边丹崖
997	41		丁青县城西面约40 km(约在尺牍与色扎乡之间)	约5.0	T ₃ 砂砾岩	丹峰、赤壁
998	42		丁青县西缘巴达乡西南侧	很小	K ₂ 砂砾岩	残峰
999	43		巴青县城东郊至雅安镇一带	约30.0	E ₁₋₂ 砂砾岩	丹峰、赤壁
1000	44		安多县唐古拉山口南侧	很小	J ₂ 砂砾岩	丹崖
1001	45	空喀山口	日土县西北角		N ₁ 砂岩	丹崖
1002	46	班公湖北岸	日土县西缘班公湖北岸		J ₁₋₂ 砂砾岩	丹峰、赤壁
1003	47		贡觉县哈加乡北侧向北西延伸27.6 km至贡觉城北郊	55.0	E 砾岩、砂泥岩	赤壁、丹峰
1004	18	彬县城北旁	陕西彬县城北侧高速公路东旁		K ₁ 砂泥岩	丹崖、洞穴
1005	38	大同天生桥	贵州赤水市大同镇大同河东南岸西北	很小	K ₂ 砂岩	天生桥
1006	39	九角洞尾	贵州赤水市元厚镇九角洞南天门西南侧	很小	K ₂ 砂岩	环状减压节理
1007	40	张家湾	贵州赤水市复兴镇风溪口南面3.5~4.5 km	约1.0	K ₂ 砂岩	崩塌丹霞
1008	41	月亮岩	贵州赤水市葫市镇南0.8 km东北山坡上	很小	K ₂ 砂岩	天生桥
1009	42	大同水帘洞	贵州赤水市大同镇大同河东南岸山坡下部	很小	K ₂ 砂岩	水帘洞
1010	43	大坝山	贵州赤水市两河口乡两旁	约3.0	K ₂ 砂岩	丹崖、山地
1011	44	会水寺	贵州赤水市两河口乡南侧山脊上	很小	K ₂ 砂岩	额状洞石窟
1012	45	太公山	贵州赤水市长沙镇南东3 km	约5.0	K ₂ 砂岩	丹崖
1013	46	月亮湖	贵州赤水市长期镇南东6.5 km	约5.0	K ₂ 砂岩	丹崖、水库
1014	47	闷头溪	贵州赤水市葫市镇南东3~6 km	约8.0	K ₂ 砂岩	石蛋、瀑布
1015	48	大五里沟	贵州赤水市葫市镇大金沙滩南面1.6 km	约4.0	K ₂ 砂岩	丹崖、瀑布
1016	49	黄皮洞	贵州赤水市天台锁月亮田南侧0.55 km	很小	K ₂ 砂岩	向下游开口壶穴
1017	50	石鹑咀大佛	贵州赤水市旺隆镇马鞍山自然村右侧上方	很小	J ₃ 淡紫红色砂岩	摩崖大佛
1018	51	仙鹤洞	贵州赤水市官渡镇仙鹤村	35.0	K ₂ 砂岩	丹崖、深谷
1019	52	云集石刻	贵州赤水市旺隆镇石板湾村北东4 km	约1.0	J ₃ 砂岩	丹崖
1020	53	沙千沟	贵州赤水市长沙镇南面	79.0	K ₂ 、J ₃ 砂泥岩	丹崖、瀑布
1021	54	龙洞	贵州赤水市长沙镇北4 km关门石水库东	很小	J ₃ 砂岩	大型岩洞
1022	55	水井湾	贵州赤水市旺隆镇水金湾	很小	K ₂ 砂岩	丹霞喀斯特洞
1025	67	马屎山	韶关市翁源县城东北向15 km处	0.5	K ₂ 紫红色砾岩	丹崖
1024	48	冈仁波齐	西藏普兰县北缘	>10.0	E ₃ -N 砾岩	丹峰

注:1.表中个别面积和山名未有具体标明的均为待确定。

2.继表中1004~1024处为2014年7月—2015年9月增加的。