

SWOT模型在生态旅游分析中的应用

高振会¹, 黄宏², 石强¹, 邓婕², 杨东方^{1,3}

(1 国家海洋局北海环境监测中心, 山东 青岛 266033 2 温州医学院, 浙江 温州 325035;

3 中国科学院生态环境研究中心 城市与区域生态国家重点实验室, 北京 100085)

摘 要: 使用 SWOT模型, 以广西百色市为例, 对桂西山区旅游开发的优势、劣势、机遇与挑战进行了综合分析。通过百色市旅游发展的 SWOT分析发现, 百色市旅游业内部优势明显, 百色市拥有号称全国第三革命圣地的红色旅游资源、独特的山水风景、绚丽的少数民族风情, 赋予百色旅游资源独特性、不可替代性和垄断性。应该整合优势特色旅游资源, 以红色旅游为重点, 以红带绿的特色旅游开发道路, 必将使百色市的旅游事业更上一层楼。

关键词: 百色; 山区; 旅游; SWOT

中图分类号: F592

文献标识码: A

桂西山区主要包括广西西部的百色市和河池市两个地级市, 其中百色市辖 12 个县(区), 河池市辖 11 个县(区), 总面积 69 800 km²。其中喀斯特峰丛峰林占 27 011 km², 土山占 37 241 km², 山地共占总面积的 92.1%, 喀斯特山区占总面积的 39%, 喀斯特山水和洞穴景观类型齐全, 形态奇特。该区处于亚热带季风气候区, 气候温暖湿润, 年均降水量 1 200~1 600 mm, 年均气温 16℃~20℃; 该区还是广西少数民族的聚居地, 有壮族、瑶族、仫佬族、毛南族、苗族、侗族、水族、回族、彝族、仡佬族等少数民族, 少数民族人口占总人口数的 83%左右^[1-3]。

百色市地处滇、黔、桂三省(区)交汇处, 交通便捷, 区位优势明显, 自然旅游资源和人文旅游资源独特而丰富。改革开放以来, 百色旅游资源一直备受关注, 近几年, 旅游发展速度尤为迅猛。目前, 百色市是全国 12 个红色经典旅游区之一, 是集观光、探险、生态、民俗、休闲度假和爱国主义教育等特色于一体的广西新兴旅游城市, 是继桂林山水、北海银滩之后的广西旅游第三极^[5]。2007 年, 百色市荣获“中国优秀旅游城市”称号。

作为一项经济产业, 旅游业已成为许多地方发展对外贸易、振兴地方经济的有效途径, 但在旅游资源开发过程中难免存在一些问题, 诸如开发的整体性、效益的兼顾性、基础设施、开发资金和从业人员素质等。为了促进百色市旅游业的可持续发展, 本文借助 SWOT模型, 对百色市旅游开发的优势、劣势、机遇与挑战进行了全面分析, 并提出建议。

1 百色市旅游开发 SWOT 分析

1. 优势 (Strength) 分析

1.1 自然旅游资源优势

百色属典型的喀斯特地貌, 山清水秀、洞奇石美, 自然旅游资源丰富且独特, 代表性的旅游资源如下: 喀斯特山水景观、洞穴景观、乐业大石围天坑群、通灵大峡谷、古龙山峡谷群、鹅泉、布柳河、澄碧湖、旧州小桂林、凌云白毫茶生境、田东田阳芒果生境、隆林田林原始森林等^[1]。例如, 新近发现的广西靖西县通灵大峡谷的通灵大瀑布, 落差达到 160 多 m, 堪称是目前我国已经发现的最高单程瀑布 (图 1),

收稿日期 (Received date): 2008-08-03。

基金项目 (Foundation item): 国家海洋局海洋溢油鉴别与损害评估技术重点实验室基金资助; 国家海洋局北海监测中心主任科研基金资助。

[Supported by key laboratory of marine spill oil identification and damage assessment technology, SOA, the Director's Foundation of the Beihai Monitoring Center.]

作者简介 (Biography): 高振会 (1956-), 男, 山东沂水县人, 教授, 研究方向: 物理海洋、环境评价、生态旅游学。[Gao Zhenghui Male Born in Shandong Professor Study Physical ocean, Environmental assessment ecological travel] E-mail: dhyang@shu.edu.cn

© 1994-2011 China Academic Journal Electronic Publishing House. All rights reserved. http://www.cnki.net

“日照香炉生紫烟,遥看瀑布挂前川,飞流直下三千尺,疑是银河落九天”,唐代大诗人李白的这首诗得以重现,受到了越来越多中外游客的关注。

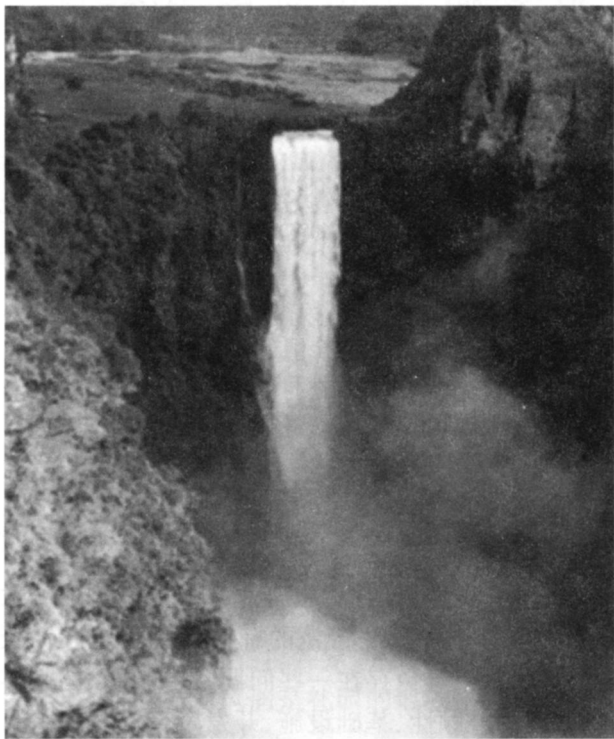


图 1 通灵大瀑布

Fig 1 Tongling Great Falls

1.2 人文旅游资源优势

百色地区历史悠久,拥有丰富的历史文化遗产,珍贵的革命遗址和浓郁的民族风情,这些潜在资源优势造就了百色独特的人文景观。人文旅游资源可以归纳为三类:

1. 历史文化悠远流长

龙川古营盘、粤东会馆,西林县的普驮村西汉铜鼓墓葬,田阳县的敢壮山布洛陀文化遗址和瓦氏夫人墓碑,田东县有最新发现的右江河谷人类遗址等。

2. 民族风情千姿百态

百色是桂西少数民族聚居地区,壮族、瑶族、苗族、彝族占总人口 90% 以上,代表性的有壮族的“三月三”歌节、壮锦、五色饭,瑶族的盘王节,苗族的芦笙踩堂,彝族的火把节等,以及丰富多彩且独具特色的民族民间游乐活动^[6]。各民族风情活动如下:壮族三月三排歌节、田阳敢壮山文化、节那坡黑衣壮文化、铜鼓文化、彝族火把节、苗族跳坡节、龙凤舞、铜鼓舞、对歌择偶婚俗、德保矮马童军、乐业火卖山村

农家乐、进寨拦路酒、竹竿舞、抢花炮、农家斗牛斗马、正月春牛舞、民族体育^[1]。

3. 红色圣地尽显优势

百色是继延安和井冈山之后的第三块红色圣地。从 2000 年开始,百色市就开展了以“邓小平足迹之旅”为主线的爱国主义教育旅游活动,以当年左、右江武装起义留下的革命文物和纪念场馆为载体,开辟“红色之旅”旅游产品。几年来,国内外大量游客沿着“邓小平足迹之旅”到革命老区,百色市成为各种形式的爱国主义教育学习考察旅游活动的圣地。例如,粤东会馆(红七军军部旧址),始建于清朝康熙 59 年(1721 年),1929 年邓小平同志成功发动百色起义,就将红七军军部设立于此,见图 2。



图 2 粤东会馆

Fig 2 Guangdong Hall

2 劣势 (Weakness) 分析

2.1 基础设施条件差

百色大多处在偏僻山区,基础设施条件比较差,尤其是交通条件,主要表现为交通设施密度过低,路况等级差,公路网通达深度不足等。例如,百色市境内只有一条南(宁)百(色)高速公路,途径苹果、田东、田阳、百色四地,其余县尚无高速公路。基础设施条件的落后,严重影响了游客数量,阻碍了旅游业的发展。

2.2 景点分布分散

百色市面积广大,虽然旅游资源丰富且独特,一些景点知名度较高,但是景点分布比较分散,各县各地旅游景点距离比较远,加上交通条件比较落后,造成一个明显的劣势。例如,从靖西的通灵大峡谷到靖西县城要 1 h 车程,从靖西县城到百色市区要 3 h

车程。

2.3 经济基础薄弱,专业人才奇缺

百色是集老(革命老区)、少(少数民族地区)、边(边境地区)、山(山区)、穷(贫困地区)于一体的地区,经济基础薄弱,资金短缺,是制约旅游事业发展的一个瓶颈。与此同时,旅游管理人员的数量和质量都存在不足,专业人才奇缺^[4]。

2.4 山区原生态旅游资源的脆弱性

喀斯特环境是地球上最脆弱的生态系统之一,因此也决定了其原生态旅游资源的脆弱性。例如,喀斯特地貌区岩石以可溶性石灰岩为主,成土速度极为缓慢却容易受破坏。据资料表明,石灰岩风化形成 20 cm 厚土层需要 5 ~ 18 ka 而一场大雨就可以冲刷掉这 20 cm 土壤,从而造成石漠化^[1]。

3 机遇(Opportunity)分析

3.1 国家西部大开发

1996年中央提出了西部大开发的战略决策,明确了集中解决基础设施建设、生态环境保护和建设、优势产业发展、科技和教育发展、扩大对外开放五个方面的工作。这些具体措施的实施都为百色市开发旅游资源、振兴当地经济提供了宽松的外部环境和机遇。

3.2 国家扶贫政策

党和国家政府非常重视贫困地区的扶贫,历年来,国家对百色市税收、财政拨款、人才、技术、生产等各方面给予大力优惠和扶持,也切实地推动了百色市旅游事业的发展。

3.3 旅游事业发展势态良好

近年来,随着全国旅游事业的发展,百色市旅游事业发展势态良好,发展速度迅速,呈现出一片欣欣向荣的景象,为旅游事业的进一步发展,提供了乘胜追击的机遇。据百色市旅游局统计,2005年,百色市旅游接待人数达到 405.36 万人次,同比增长 58.2%,实现了历史性的跨越。全市旅游综合收入达 15.3 亿元,同比增长 53%,旅游外汇收入 339.626 万美元,同比增长 14%。2006 年接待游客达到了 503 万人次,旅游综合收入 19 亿元,比上一年分别增长 23.8% 和 26.6%,其中接待海外游客 1.2 万人次,外汇收入 373 万美元,比上一年分别增长 20% 和 26%。

3.4 政府重视旅游事业的发展

近年来,国家出台了一系列政策法规鼓励发展旅游业。例如,1992 年中央将旅游业确定为第三产

业的重点之一,1999 年中央经济工作会议把旅游业确定为国民经济新的增长点。百色市政府也把旅游业列为地方的重点发展产业,旅游开发氛围良好,因此,发展又快又好,2007 年,百色市荣获“中国优秀旅游城市”称号。

4 挑战(Threat)分析

4.1 外部竞争

当前,世界各国均将旅游业作为重点发展的经济产业之一,地区之间、国家之间以及全球范围内的旅游竞争在所难免。在国内,全国大部分省(区)市将旅游业作为重点支持的产业来发展,西部省份更是将其作为重中之重来抓,新一轮旅游开发热潮业已形成。广西周边的广东、海南、云南、贵州、湖南都是旅游强省大省,这必将在全国范围内引发各地吸引社会资金、人力、信息、技术等资源要素的竞争,同时增加了旅游者对旅游目的地选择的机会,加剧了旅游市场的分割竞争态势。内外部的竞争,在客观上直接给贫困山区发展旅游业增加了一定困难^[7]。

4.2 内部威胁

内部威胁主要来自旅游景区的开发和管理方面。随着旅游业的开发,游客的大量进入、旅游项目的设置、服务设施及游道的修建必然会对生态环境带来负面的环境,若旅游开发管理不当,将直接造成旅游资源的损失和生态环境的破坏。这种威胁,对属于喀斯特环境百色市,显得更严重。

2 结论及建议

通过百色市旅游发展的 SWOT 分析发现,百色市旅游业内部优势明显,百色市拥有号称全国第三革命圣地的红色旅游资源、独特的山水风景、绚丽的少数民族风情,赋予百色旅游资源独特性、不可替代性和垄断性,此外,外部机会也比较大,应该采取大胆发展战略。

旅游市场的开发除了依靠资源优化整合外,还必须树立旅游品牌营销的发展思路,以拳头产品带动整个地区走精品旅游之路,现在的旅游市场已经逐步走向正规化市场化运作的新

兴产业化道路,旅游品牌、景观品牌的打造是迎合市场化运作的必然趋势^[8]。百色市目前正处在旅游品牌打造的关键时刻,应该大胆出手,整合优势特色旅游资源,走以红色旅游为重点,以红带绿的特

色旅游开发道路,必将使百色市的旅游事业更上一层楼。

参考文献 (References)

- [1] Wu Liang-lin, Zhou Yong-kang, Chen Zi-xiao. Study on primary ecor-tourism resources and sustainable exploration in western mountain areas of Guangxi[J]. *Ecological Industry Watch*, 2007(2): 102~105 [吴良林, 周永章, 陈子燦. 桂西山区原生态旅游资源及其可持续利用研究[J]. *生态经济*, 2007(2): 102~105]
- [2] Hedi People's Government. Hedi Yearbook 2004[M]. Nanning: Guangxi People's Publishing House, 2005. [河池市人民政府. 河池年鉴 2004[M]. 南宁: 广西人民出版社, 2005.]
- [3] Atlas Editorial Board of the Guangxi Zhuang Autonomous Region. Atlas of the Guangxi Zhuang Autonomous Region[M]. Beijing: Map Publishing House, 2003: 394~485 [广西壮族自治区地图集编纂委员会. 广西壮族自治区地图集[M]. 北京: 地图出版社, 2003: 394~485]
- [4] Xun Bao-hua, Feng Bing, Long Sheng-jun. Study on strategy for tourism resources development in Baise old liberated area of Guangxi [J]. *Shanxi Architecture*, 2007, 23(5): 23~24 [寻宝花, 冯兵, 隆
- 胜军. 广西百色革命老区旅游资源开发策略研究[J]. *山西建筑*, 2007, 23(5): 23~24]
- [5] Chen Qing. Study of the development of tourism industry cluster of Bose [J]. *Journal of Baise University*, 2008, 21(2): 65~68 [陈青. 百色市发展旅游产业集群研究[J]. *百色学院院报*, 2008, 21(2): 65~68]
- [6] Ma Fang-yi. A discussion of eco-tourism of Bose, Guangxi [J]. *Guangxi Social Sciences*, 2004(3): 56~57 [马艺芳. 广西百色市生态旅游之探讨[J]. *广西社会科学*, 2004(3): 56~57]
- [7] Feng Carr-fei. Application of SWOT Analysis Model and discussion of sustainable countermeasures to mountain tourism [J]. *Market Modernization*, 2006, (3): 242~243 [冯灿飞. 贫困山区旅游开发SWOT分析及可持续对策探讨[J]. *商场现代化*, 2006(3): 242~243]
- [8] Xiang Yan-ping, Chen You-lian. A study of the SWOT Model of stocked village tourism in Wuling Mountain Area [J]. *Modern Agriculture*, 2007, (11): 156~157 [向延平, 陈友莲. 武陵山区民族村寨旅游开发的SWOT分析——以德夯苗寨为例[J]. *现代农业*, 2007(11): 156~157]

Analysis of SWOT Model in Tourism Development in Western Mountain Areas of Guangxi

GAO Zhenghui¹, HUANG Hong², Shi Qiang¹, DENG Jie², YANG Dongfang^{1,3}

(1. North China Sea Environmental Monitoring Center, SOA, Qingdao 266033, China;

2. Wenzhou Medical College, Zhejiang, Wenzhou 325035, China;

3. State Key of Urban and Regional Ecology, Research Center for Eco-Environmental Science, Beijing 100085, China)

Abstract This paper use SWOT analysis model in western mountain areas of Guangxi to Bose as an example, analyzed the strength, weakness, opportunity, and threat of tourism development, as well as made some advices.

Key words Bose; mountain areas; tourism; SWOT